

第一章、 话务软件的操作指南

本章节对系统的组合方式中的组合一（即集团电话处于与电脑连接的状态下）有效。

同时要求在阅读本章节前，已正确安装了话务软件。

注意：当集团电话没有与电脑连接时，本章节无效，此类用户无须阅读本章节。

第一节、界面名词解释

一、菜单说明

系统管理	操作命令	选项	帮助
修改密码 F7	通信握手 Ctrl+F7	系统参数 F9	关于软件 F11
数据库管理	初始化 Ctrl+F8	分机选项 Ctrl+E	帮助主题 F1
话单库管理	系统复位 Ctrl+F9	中继选项 Ctrl+R	
员工管理	下载时间 Shift+F8	立即打印	
重新登录 F6	下载参数 Shift+F9		
退出系统 Ctrl+Q	上传参数 Shift+F5		
	增加员工 Ctrl+A		
	删除员工 Ctrl+D		
	修改员工 Ctrl+M		

1、系统管理

修改密码：修改当前操作员的登录密码

数据库管理：定时、手动备份数据库或恢复数据库

话单库管理：备份、删除话单数据库

员工管理：由管理员对操作员信息进行增加、删除、修改。操作员等级分普通级、操作员级、管理员级、维护员级，其中以维护员级最高

(1)普通级：可进行监控、浏览

出厂时工号：3333 密码：3333

(2)操作员级：可进行话务监控、用户/中继设置及管理、话单查询及结算等

出厂时工号：2222 密码：2222

(3)管理员级：除普通、操作员级权限外，可对操作员进行管理，并对字头表、弹性号码、费率、折价日及折价时段等参数进行设置与操作

出厂时工号：1111 密码：1111

(4)维护员级：除普通、操作员及管理员级权限外，可对操作员及管理员进行管理，并对串行口、系统板类型设置、系统初始化等参数进行设置与操作

出厂时工号：0000 密码：0000

重新登录：改换用户的登录级别，按[重新登录]时会弹出用户登录窗口

退出系统：关闭话务软件

2、操作命令

通信握手：电脑话务台与集团电话进行连接通信握手

初始化：把集团电话参数设置为出厂时的默认参数

系统复位：不关闭集团电话时，由电脑话务台使主机重启

下载时间：由电脑话务台设置集团电话主机的系统时间

下载参数：将电脑话务台连选、限时参数下载到交换机

上传参数：将交换机连选、限时参数上传到电脑话务台

3、选项

系统参数：设置系统的相关参数

分机选项：设置分机参数中要显示的参数项(需要进入分机参数界面时才有效)

中继选项：设置中继参数中要显示的参数项(需要进入中继参数界面时才有效)

立即打印：采用页式打印时，打印内容不足一页时可选择此项强制打印。

4、帮助

关于软件：有关话务台软件的版本信息

帮助主题：打开帮助文件

二、工具栏说明



下载 上传 校验 备份 恢复 保存 新建 删除 查找 打印 帮助 退出

上面的按钮从左至右依次为

下载：把当前界面上的参数信息全部下载到集团电话主机

上传：把集团电话主机的参数全部上传到电脑话务台

校验：检查集团电话主机与电脑话务台的全部参数设置是否一致

备份：备份电脑话务台的参数设置信息

恢复：把已备份的信息装入到电脑话务台（必须要先备份）

保存：保存电脑话务台已设置的参数

新建：增加一行记录

删除：删除一行记录

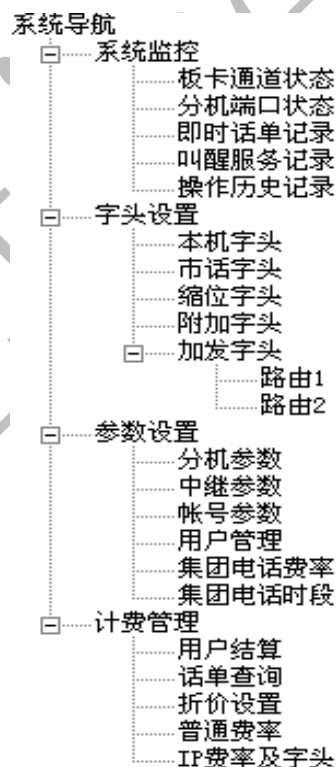
查找：在当前表查找指定的记录

打印：打印当前界面上选中的信息

帮助：帮助文件

退出：关闭程序

三、导航条说明



1. 系统监控

- 板卡通道状态：板卡的设置板卡和信道的状态
- 分机端口状态：分机的使用状况
- 即时话单记录：查看即时话单
- 叫醒服务记录：叫醒服务的历史记录
- 操作历史记录：显示操作员的操作记录信息

2. 字头设置

- 本机字头：设置本机字头参数
- 市话字头：设置市话字头参数
- 缩位字头：设置缩位字头参数
- 路由 1、路由 2：设置路由 1、路由 2 的加发字头
- 附加字头：设置附加字头参数

3. 参数设置

- 分机参数：设置分机参数和弹性号码
- 中继参数：设置中继参数
- 帐号参数：设置帐号参数
- 用户参数：设置用户参数
- 集团电话费率：设置供集团电话使用的费率参数
- 集团电话时段：设置供集团电话使用的时段参数

4. 计费管理

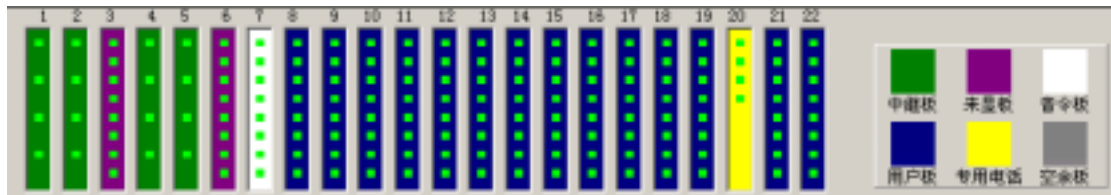
- 用户结算：结算用户
- 话单查询：查询话单
- 折价设置：设置折价信息
- 普通费率设置：设置普通费率
- IP 费率及字头设置：设置 IP 费率、IP 字头及接入费
- 话单结算：结算用户



第二节 、系统监控

一、各板块的在线信息

双击主界面中的[系统导航]/[系统监控]/[板卡通道状态]进入如下界面：



各板块的插槽位置在物理地址上已固定，同种类型的板只能按前后顺序依次设置或撤消，操作错误时状态栏中会显示错误信息。

1、 板块说明：

中继板 (TRK)： 与外部建立通讯的板块，每一块板为 4 路，系统可设置 0-4 块，插槽位置为上图中的 1、2、4、5 槽位。中继板必须按顺序依次排序,中间不得有空位。

来电显示板 (CALLID)： 显示外线来电号码的板块，系统可设置 0-2 块，插槽位置为上图中的 3、6。其中插槽 1、2 的中继板对应插槽 3 的来电显示板，插槽 4、5 的中继板对应插槽 6 的来电显示板。

音令板 (TONE)： 设置音频、语音录制和内置音乐的板块，系统只能配置一块板(不能撤消)，插槽位置为上图中的 7 槽位。

用户板 (EXT)： 连接分机端口，实现内部通讯的板块，系统可设置 1-15 块，插槽位置为上图中的 8-22。用户板必须按顺序依次排序，中间不得有空位。

注意：2U 机箱提供的最大容量为分机 64 路，即用户板为 8 块。插槽位置为上图中的 8-15。

功能话机接口板： 连接功能话机的板块，系统可设置 0-4 块板，插槽位置为上图中的 8-22 之中的任意一处槽位，可同用户板混插。但功能话机接口板前面不能留有空槽位。

空余板： 当某一槽位没有插入板块时，需将其槽位设置为空余板。

2、 设置板块：

用鼠标单击板块对应的空余插槽即可（设置功能话机接口板时需要先点击右边黄色的按钮 ，使之凹下）。

3、 撤消板块：

在已显示板块存在的槽位上，用鼠标单击需撤消的板块即可。撤消板块必须按顺序从后面的槽位往前依次排序，中间不得有空位。

二、通道的在线信息

双击主界面中的[系统导航]/[系统监控]/[板卡通道状态]进入如下界面：

状态	主叫	被叫	第三方	状态	主叫	被叫	第三方
	内线拨号音	8006	中继1		振铃回音	8004	中继3
	忙音	8003	中继3		空闲		
	空闲				振铃回音	8009	中继5

通道监控是用来查看集团电话分机和中继的各种在线通信状态，将鼠标移到正在通信的通道上，状态栏上将显示更多的通道信息(信道号、状态、主叫、被叫、第三方),通道状态主要有以下几种：

空闲：表示信道没有被使用

入中继：表示外部电话正在呼入

出中继：表示内部分机正在呼出

- 拨号：表示分机正在拨打电话
- 忙音：表示被叫正在使用，不能接听电话
- 空号音：表示被叫分机或电话不存在
- 闭锁：表示分机暂时不能使用（开通以后才能使用）
- 振铃：提示接听电话的信号
- 振铃回音：表示正在等待被叫接听电话
- 内部通话：表示两部内部分机正在通话
- 出通话：表示内部分机正与外部电话通话
- 入通话：表示外部电话正与内部分机通话
- 外部呼入：表示分机正在通话时又有外部电话呼叫
- 语音提示：表示正在接收语音提示
- 听音乐：表示正在等待
- 叫醒振铃：表示正在提供叫醒服务
- 收号：表示正在结束通话
- 录音状态：表示正在进行中继录音
- 电话会议：表示正在进行电话会议
- 证实音：提示输入命令正确有效
- 闹钟：提示该分机设置了叫醒服务功能

三、分机端口状态

双击主界面中的[系统导航]/[系统监控]/[分机端口状态]进入如下界面：

	1	2	3	4	5	6	7	8
1	 空闲	 空闲	 空闲	 空闲	 空闲	 空闲	 空闲	 空闲
	8000	8001	8002	8003	8004	8005	8006	8007
2	 空闲	 空闲	 空闲	 空闲	 空闲	 空闲	 空闲	 空闲
	8008	8009	8010	8011	8012	8013	8014	8015
3	 空闲	 空闲	 空闲	 空闲	 空闲	 空闲	 空闲	 空闲
	8016	8017	8018	8019	8020	8021	8022	8023

端口监控是用来查看各分机端口的通信状态，端口状态包括端口编号、分机号码、状态图片、状态文字说明

端口编号=（行编号-1）*8+列编号(如第2行5列，端口编号=(2-1)*8+5=13)

端口状态主要有以下几种状态：

- 空闲：表示端口没有被使用
- 入中继：表示外部电话正在呼入
- 出中继：表示内部分机正在呼出
- 拨号：表示分机正在拨打电话
- 忙音：表示被叫正在使用，不能接听电话
- 空号音：表示被叫分机或电话不存在
- 闭锁：表示分机暂时不能使用（开通以后才能使用）
- 振铃：提示接听电话的信号
- 振铃回音：表示正在等待被叫接听电话
- 内部通话：表示两部内部分机正在通话
- 出通话：表示内部分机正与外部电话通话
- 入通话：表示外部电话正与内部分机通话

- 外部呼入：表示分机正在通话时又有外部电话呼叫
- 语音提示：表示正在接收语音提示
- 听音乐：表示正在等待
- 叫醒振铃：表示正在提供叫醒服务
- 收号：表示正在结束通话
- 录音状态：表示正在进行中继录音
- 电话会议：表示正在进行电话会议
- 证实音：提示输入命令正确有效
- 闹钟：提示该分机设置了叫醒服务功能

四、即时话单记录

双击主界面中的[系统导航]/[系统监控]/[即时话单记录]进入如下界面：

主叫名称	主叫分机、帐号	对方号码、地名	通话日期	通话时长	帐户余额	话单类型
默认用户	8001	057186854213 杭州	2004-04-20 12:20:12	0:01:24	0.00	国内长途
默认用户	8002	17909057186854213 IP国内默认	2004-04-20 12:20:12	0:01:24	0.00	本机
默认用户	8009	057788332033 温州	2004-04-21 12:20:12	0:01:24	0.00	国内长途
默认用户	8007	8008 本地市话	2004-04-22 12:20:12	0:01:24	0.00	市话

即时话单记录是主要用于查看当前最新的 200 条话单记录，下面是话单内容的说明

主叫名称：分机所属用户的名称

主叫分机：内部通话时的主叫分机号码或与外部通话的分机号码

帐 号：指分机采用记帐式对本分机通话费进行核算时所设立的帐号，设立帐号后，此时该分机的所有计费电话费用均由该帐号内的款项支付。如果分机不采用帐号计费，则该项没有数据

对方号码：外部电话号码或内部通话时的被叫分机号码

地 名：对方号码所属的地区名称（与外部通话时，显示外部电话的所在地；内部通话则显示本机）

通话日期：开始通话时的日期时间（格式为年-月-日 时：分：秒）

通话时长：开始通话到结束通话所花费的时间（格式为时：分：秒）

帐户余额：主叫号码所对应的帐号内所有的押金余额

话单类型：主叫与被叫通话的付费类型（如：国内长途、国际长途）

总 话 费：本次通话所花费的金额

基 本 费：基本通话费用

附加费 1：每单位计价时间收取的电话附加费用（0——99.99 元）

附加费 2：按基本费比例收取的百分比附加费用，但不折价（0——100%）

手 续 费：每一次通话收取的电话服务费（0——99.99 元）

IP 接入费：采用 IP 拨号时，针对每一次通话收取的电话服务费（0——99.99 元）

中 继 号：与外部通话时，所经过的中继编号

间接局号：经过上一级交换机后连接市话的出局号码

五、叫醒服务记录

双击主界面中的[系统导航]/[系统监控]/[叫醒服务记录]进入如下界面：

记录号	分机号码	服务时间	服务类型
1	8007	2004-04-22 12:20:12	设置叫醒
2	8001	2004-04-22 02:20:12	振铃已接
3	8002	2004-04-22 02:20:12	振铃未接
4	8005	2004-04-22 02:20:12	取消叫醒

叫醒服务记录是用于查看叫醒服务的相关信息

记录号：叫醒服务记录的流水号

分机号码：需要叫醒服务的分机

服务时间：记录设置叫醒服务时的时间

服务类型：叫醒服务的类型

设置叫醒：设置叫醒服务的时间

振铃未接：已提供叫醒服务，但分机没人接听

振铃已接：已提供叫醒服务而且已经被接听

取消叫醒：取消叫醒服务

六、操作历史记录

双击主界面中的[系统导航]/[系统监控]/[操作历史记录]进入如下界面：

记录日期	员工编号	员工名称	操作事件
2003-12-9 14:47:42	9999	维护员	登录系统
2003-12-9 15:05:41	9999	维护员	退出系统
2003-12-9 15:41:37	9999	维护员	登录系统
2003-12-9 16:32:32	9999	维护员	退出系统
2003-12-9 16:43:30	9999	维护员	登录系统
2003-12-9 16:56:07	9999	维护员	保存交换机费率
2003-12-9 16:58:51	9999	维护员	退出系统
2003-12-10 8:20:21	9999	维护员	登录系统
2003-12-10 8:24:35	9999	维护员	保存分机参数

操作历史记录是用于查看对话务台软件操作的相关历史记录信息

记录日期：进入话务台软件进行操作的时间

员工编号：进入话务台软件进行操作的员工编号

员工名称：操作的员工名称

操作事件：所操作的内容

第三节 字头设置

一、本机字头

本机字头是对与本集团电话内部通讯相关的字头的设置

双击主界面中的[系统导航]/[字头设置]/[本机字头]进入如下界面：

本机字头	本机类别	号长	接听	路由	路由2
0 话务台参数	0	0	0	0	0
18 话务台功能	1	0	0	0	0
19 话务台语音	1	0	0	0	0
6 长途出局	0	0	0	0	0
0 本地出局	0	0	0	0	0
17 指定出局	2	0	0	0	0
15 用户拨前码	1	0	0	0	0
18 用户语音码	1	0	0	0	0
9 本局1	3	0	0	0	0
8 本局2	3	0	0	0	0
9 呼叫话务台	0	0	0	0	0

1、参数项说明

本机字头：具有特定意义的前几位号码(1-8位),用以区分不同类型的电话

如：呼叫话务台，则字头设为“9”，号长为0。此时所有分机呼叫话务

台时，只需拨“9”即可与话务台进行通话

本机类别：类别指话务台功能、话务台语音、长途出局、本地出局、指定出局、用户功能码、用户语音码、本局、呼叫话务台、代接码、缩位码等

号 长：除字头外、还需拨的号码长度（0-4 位）

分机号码长度=字头长度+号长（最长可设置 12 位）

延 时：设置内部通话计费的延时时间（0-255 秒）

在延時計费方式下，拨完号码后进入计费状态的这一时段的时间

在自动计费方式下，当延时时间小于等于 5 秒时，以延时方式计费，当延时大于 5 秒时，则以音检方式计费，此时延时时间为 60 秒

路 由 1：用于对应该行所指向的字头的出局路由，数值应与中继参数中的路由相对应(0-255)

路 由 2：用于对应该行在所指向的字头前加发某数值或替换为某数值，数值范围与加发字头表中的路由 2 的物理地址相对应，并在加发字头栏填上相应的数值(0-255)

2、功能操作

下载本机字头：单击工具栏中的[下载]按钮即可下载，下载后的行其颜色会变为白色

上传本机字头：单击工具栏中的[上传]按钮即可上传

校验本机字头：单击工具栏中的[校验]按钮

增加本机字头：单击工具栏中的[增加]按钮，本机字头表的最后一行将自动增加新的一行，在本机字头中输入号码，其该行的颜色将变为浅蓝色

删除本机字头：在本机字头表中选择要删除的行，然后单击工具栏中的[删除]按钮并确认，则该行被删除。字头“E”的本局闭锁行不能被删除

修改本机参数：双击本机字头表中的要修改的数据项或选择要修改的行列再按鼠标的右键选择[修改]，在输入框中输入合适的的数据后按回车(Enter)键或点击表中的其它地方

保存本机参数：单击工具栏中的[保存]按钮，保存后已修改的该行的颜色会变为蓝色

备份本机参数：单击工具栏中的[备份]按钮

恢复本机参数：单击工具栏中的[恢复]按钮

3、本机类别说明

本局 1-9：设置内部电话字头，可设置 9 个字头。如：分机电话 8510，则应先设置本局字头“8”，号长“3”

话务台功能：设置话务总机使用的功能码。如：设为 18 后，强拆指令为“180”

话务台语音：设置话务总机使用的语音码。如：设为 19 后，报版本号指令为“190”

长途出局：设置拨打长途时的出局号码。如：设为 0，则拨打长途时须先拨“0”

本地出局：设置拨打外线时的出局号码。如：设为 9，则拨打外线时须先拨“9”

间接出局：本集团电话如果是通过上一级交换机出市话局，则需设置间接出局号
如：设为“7”则拨打间接局时须先拨“7”

指定出局：设置指定出局码。如：设为 17，出局时应先拨 17+中继号，再拨市话号码

用户功能码：设置分机使用的功能码。如：设为 15，则免打扰指令为“1521”

用户语音码：设置分机使用的语音码。如：设为 16，则查询时间为 165

本局闭锁：字头固定为“E”，用于闭锁系统内的分机电话。如：在分机参数里将电话号码为 6007 的字头更改为“E”并下载，则该分机不能拨打和接听所有电

话

呼叫话务总台：设置简短的呼叫话务总台的电话号码，原总台号码依然有效

如：呼叫话务总台设为 0，则只需拨 0 即可接通话务总台

分机代接码：代接任一振铃分机的功能码。如：代接码设为“5”，则分机只需拨“5”

即可将正在振铃的电话代接过来

缩位码：集团电话系统能存储 128 个电话号码，用户可拨“缩位码+号码指针”进行快速拨号，出局方式同内线方式。号码指针与缩位码的号长对应。号长为 1 时，指针为 0-9；号长为 2 时，指针为 00-99；号长为 3 时，指针为 000-127。

4、操作举例

某宾馆需按房间号设置分机号码，如房间号为 102、108，则分机号码为 6102、6108；将前台或重要部门的分机设置为 5X（X 表示 0-9），出外线拨“9”

检查本机字头表时，发现原始记录中已有如下设置：

本机字头	本机类别	号长	延时	路由1	路由2
6	本局1	3	0	0	0
9	本地出局	0	0	0	0

根据客户上述要求，我们需在表中再添加一行，内容如下：

本机字头	本机类别	号长	延时	路由1	路由2
5	本局2	1	0	0	0

下载本机参数

在分机参数中设置弹性号码,详见[第五章第一节分机参数]

注意:

本机字头之间不能有包含关系,如 7 与 71 是错误的,即字头的数值不能重复使用不能修改、删除字头[E]

修改本局 1-9 之后,弹性号码如有改变,必须先下载弹性号码后,其修改方可有效路由 1 中的值要与中继参数中的路由相对应

本机类别不能相同

本机类别与本机字头不能同时修改多行

二、市话字头

市话字头是对本集团电话的分机与外部建立通讯进入市话网后与其相关的字头的设置双击主界面中的[系统导航]/[字头设置]/[市话字头]进入如下界面：

市话字头	市话类别	号长	延时	路由1	路由2
166	国际号	0	30	0	0
00	国际长途	11	30	0	0
01	国内长途	9	30	0	0
02	国内长途	9	30	0	0
03	国内长途	9	30	0	0
04	国内长途	9	30	0	0
05	国内长途	9	30	0	0
06	国内长途	9	30	0	0
07	国内长途	9	30	0	0
08	国内长途	9	30	0	0
09	国内长途	9	30	0	0
113	特服号	0	30	0	0
173	特服号	0	30	0	0
2	本地局号	0	30	0	0

1、参数项说明

市话字头：具有特定意义的前几位号码(1-8 位),用以区分不同类型的电话（最多 512 组）

市话类别：市话网中所具有的种类，参看下面市话类别说明

号 长：号长除字头外、还需拨的号码长度（0-20 位）
号码长度=字头长度+号长（最长可设置 28 位）

延 时：设置分机出局后通话计费的延时时间（0-255 秒）

在延時計费方式下，拨完号码后进入计费状态的延时时间

在自动计费方式下，当延时时间小于等于 5 秒时，以延时方式计费，当延时大于 5 秒时，则以音检方式计费，此时延时时间为 60 秒

路 由 1：用于对应该行所指向的字头的出局路由，数值应与中继参数中的路由相对应（0-255），而且在本地提机方式时决定该市话字头是加发还是转发路由 2 对应内容。路由 1 为 100、102—199 时，系统转发，其他除 101 的为加发。

路 由 2：用于对应该行在所指向的字头前加发某数值或替换为某数值，数值范围与加发字头表中的路由 2 的物理地址相对应，并在加发字头栏填上相应的数值（0-511）

2、功能操作

下载市话字头：单击工具栏中的[下载]按钮即可下载，下载后的行其颜色会变为白色

上传市话字头：单击工具栏中的[上传]按钮即可上传。

校验市话字头：单击工具栏中的[校验]按钮

增加市话字头：单击工具栏中的[增加]按钮，市话字头表的最后一行将自动增加新的一行，在市话字头中输入号码，其该行的颜色将变为浅蓝色

删除市话字头：在市话字头表中选择要删除的行，然后单击工具栏中的[删除]按钮并确认，则该行被删除

修改市话参数：双击市话字头表中的要修改的数据项或选择要修改的行列再按右键选择[修改]，在输入框中输入合适的数据，然后按回车(Enter)键或点击表中其它地方

保存市话参数：单击工具栏中的[保存]按钮，保存后已修改的该行的颜色会变为蓝色

备份市话参数：单击工具栏中的[备份]按钮

恢复市话参数：单击工具栏中的[恢复]按钮

3、市话类别说明

限 拨 号：禁止分机出局后拨打的电话号码

国际长途：国际长途代码。国际区号代码为“00”

国内长途：国内长途代码。国内区号代码为“01-09”

特 服 号：特殊服务号码。如 110、112、119 等

郊 县：农话电话字头

信 息 台：信息台电话字头。如 160、168 等

本地局号：本市（县）电话字头

转移局向：分机提机方式为“本地提机”时，当内部分机字头与外线的市话字头相同时，必须设置转移局向码（一般设置为“*”），此时该分机提机拨打内部电话时，则需应拨“*+分机号码”，否则提机只能拨打外线电话

本局 1-9：分机提机方式为“本地提机”时，且内部分机字头与外线的市话字头不同时，设置内部分机字头（必须与本机字头表的内部分机字头、类别、号长一致，否则无效）。此时该分机提机可直接拨打内部电话，无需拨转移局向码

呼叫话务台：分机提机方式为“本地提机”时，设置简短的呼叫话务总台的电话号码，原话务总台号码依然有效。如：设为 9，则只需拨“9”即可接通话务总台

4、操作举例

假设需要设置转移局向码“*”，则应在市话字头表中增加一行如下：

市话字头	市话类别	号长	延 时	路由1	路由2
*	转移局向	0	0	0	0

下载市话字头参数

注 意：

路由 1 的值必须与中继参数中的路由相对应

要使分机在[本地提机]方式下能拨打本机字头与市话字头一样的内部分机时,必须设置转移局向码,否则拨号无效。拨号方法：转移局向码“*”+分机弹性号码

当分机为[本地提机]方式下拨打本机字头与市话字头不一样的内部分机时,提机直接呼叫内部分机的弹性号码即可

市话字头中的本局 1-9 的设置必须与本机字头中的本局 1-9 设置一样,否则系统参数无效

市话类别中本局 1-9 不能重复

市话字头中本局 1-9 的字头不能出现重复。其它类别可以真包含(如：信息台 16 与限拨号 168)

市话类别与市话字头不能同时修改多行

本市话字头表最多可以设置 512 组字头

三、缩位字头

物理地址	缩位字头
0	13868657344
1	057788880005
2	5432101
3	057788880007

• 参数项说明

- 物理地址：路由编号，其值不能改变
- 缩位字头：在本机里设置缩位码及长度，以后只要输入缩位码及编号，就可以拨叫缩位字头表中相应编号的号码

• 功能操作

- 下载缩位字头：单击工具栏中的[下载]按钮，下载以后行颜色会变为白色
- 上传缩位字头：单击工具栏中的[上传]按钮
- 校验缩位字头：单击工具栏中的[校验]按钮
- 修改缩位字头:双击表中的要修改的数据项或选择要修改的行列再按右键选择[修改],在输入框中输入合适的数据,然后按回车(Enter)键或点击表中其它地方
- 保存缩位参数:单击工具栏中的[保存]按钮,保存后行颜色会变为兰色
- 备份缩位参数:单击工具栏中的[备份]按钮
- 恢复缩位参数:单击工具栏中的[恢复]按钮

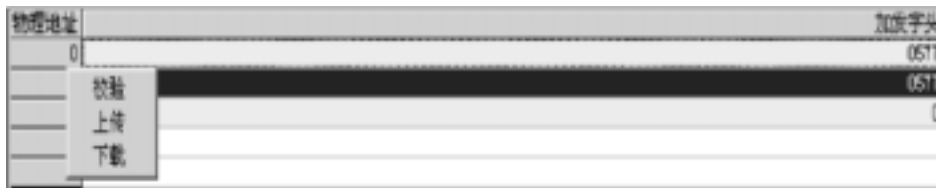
注意

可以下载、上传、校验单个或多个缩位字头，方法是选择要下载、上传、校验的行，然后按右键弹出菜单，最后选择下载、上传、校验

四、加发字头（路由 1、路由 2）

加发字头是对本集团电话的分机与外部建立通讯进入市话网时需要在其拨号过程中加发或改发的相关的字头的设置

双击主界面中的[系统导航]/[字头设置]/[加发字头]/[路由 1]或[路由 2]进入如下界面



1、参数项说明

物理地址：路由 1 编号（0-255），路由 2 编号（0~511）与市话字头表里设置的路由相对应

加发字头：确定在主叫或被叫号码前加发的号码主叫号码前的加发在路由 1 里设置（目前本系统还无法实现该功能），被叫号码前的加发在路由 2 里设置

2、功能操作

下载加发字头：单击工具栏中的[下载]按钮，在弹出对话框中选择[下载加发参数]下载，选择[取消]放弃下载，下载后的行其颜色会变为白色

上传附加字头：单击工具栏中的[上传]按钮，在弹出对话框中选择[上传加发参数]下载，选择 [取消]放弃上传

校验加发字头：单击工具栏中的[校验]按钮

修改加发字头：双击表中的要修改的数据项或选择要修改的行列再按鼠标右键选择[修改]，在输入框中输入合适的的数据,然后按回车(Enter)键或点击表中其它地方

保存加发参数：单击工具栏中的[保存]按钮,保存后的行其颜色会变为蓝色

备份加发参数：单击工具栏中的[备份]按钮

恢复加发参数：单击工具栏中的[恢复]按钮

注意：

可以下载、上传、校验单个或多个附加字头,方法是选择要下载、上传、校验的行，然后 按鼠标右键弹出菜单，最后选择下载、上传、校验

当分机提机方式为“本地提机”时，市话字头表中的路由 2 设为“0-99”时，则在相对应的加发字头表路由 2 中加发物理地址为“0-99”相对应的加发字头中的数值；市话字头表中的路由 2 设为“102-199”时，则在相对应的加发字头表路由 2 中改发为物理地址为“102-199”相对应的加发字头中的数值

四、附加字头

(本集团电话暂时没有开通该项功能)

第四节、参数设置

一、分机参数

物理地址	字	头	号	弹性	提机	方式	等级	一	等级	二	话机	类型	组	号	外入	禁止	密码	等级
1	0	8001	000	内线	市话	普通	ON				普通	普通	0	OFF				
2	0	8002	000	内线	市话	普通	ON				普通	普通	0	OFF				
3	0	8003	000	内线	市话	普通	ON				普通	普通	0	OFF				
4	0	8004	000	内线	市话	普通	ON				普通	普通	0	OFF				
5	0	8005	000	内线	市话	普通	ON				普通	普通	0	OFF				
6	0	8006	000	内线	市话	普通	ON				普通	普通	0	OFF				
7	0	8007	000	内线	市话	普通	ON				普通	普通	0	OFF				
8	0	8008	000	内线	市话	普通	ON				普通	普通	0	OFF				

(记录的多少取决于板卡中的用户板与功能话机接口板的设置)

1、参数项说明

物理地址：分机所在的物理端口号

字 头：分机号码的字头。字头为[E]时，闭锁该分机

弹性号码：分机正在使用的号码(如：原始号码或根据使用情况已作修改的号码)

开 关：分机等级的使用开关

ON：分机的等级为等级一、等级二、密码等级

OFF：分机的等级为内线，只能拨打内部电话

提机方式：选择分机的提机方式

内线提机：出外线需先拨出局号,再拨市话或长途电话

本地提机：出外线无需拨任何出局号，提机即可直拨市话或长途电话

等 级 一：该端口分机在时段一里所设置的等级(上班等级)

等 级 二：该端口分机在时段二时呼出的等级(下班等级)

话机类型：话机发码的类型

脉 冲：使用脉冲发码

双 音 频：使用双音频发码

专用话机：使用功能话机

语音信箱：使用外接语音卡

分机类别：分机之间呼叫的权限或分机编组后的使用权限

特服分机：任何分机均可呼叫特服分机，特服分机也可呼叫任何分机

普通分机：可以呼叫任何分机。跨组禁止与本组禁止分机不能呼叫普通分机

跨组禁止：可以呼叫本组分机，但不能呼叫组号不同的分机

本组禁止：不可以呼叫除话务台、特服分机以外的任何分机

组 号：分机编组的号码(0 - 255,0 为公共组)

来电显示：分机来电显示功能选择

ON：选择来电显示功能

OFF：不选择来电显示功能

通话限时：分机对通话类型实行的最长通话时间

当某一通话类型(内线、呼入、市话.....)被选中时，则系统实行对选中项的限时，限时时间为[系统参数]中相对应的已设置时间没选中时，则通话不限时

外入禁止：是否允许外线呼叫本分机

ON：禁止外线呼叫本分机

OFF：允许外线呼叫本分机

密码等级：分机设置密码后的等级权限(参照等级控制)。当密码等级高于等级一(等级



二) 时, 密码等级无效

叫醒时间: 分机叫醒服务功能及叫醒时间的选择

分机对应的叫醒服务栏为空格时, 则表示该对应的分机没有叫醒服务功能
分机对应的叫醒服务栏有数值时, 则表示该对应的分机已启用叫醒服务功能
数值栏的数值表示在该时间分机振铃 (时间格式为时: 分, 如 18: 34)

清 密 码: 是否清除分机的分机密码

ON: 清除分机密码

OFF: 不清除分机密码

排队开关: 分机是否具有中继呼入排队功能的选择

ON: 选择排队功能

OFF: 不选择排队功能

排队标志: 分机是否进入中继呼入排队状态的选择

ON: 选择分机进入中继呼入排队状态

OFF: 不选择分机进入中继呼入排队状态

内部热线: 当提机 5 秒后, 没有拨电话号码, 则自动接通指定分机 “B”

分机号码: 提机 5 秒后不拨号, 自动接通指定分机 “B” 的号码

没有设置: 没有设置内部热线功能

禁止设置: 禁止设置内部热线功能

转虚拟网: 本集团电话暂时没有开通该项功能

遇忙转移: 该分机正在通话, 此时有其它电话呼叫该分机时系统将其来电转移到指定的分机 “C”

分机号码: 将来电转移至指定分机 “C” 的号码

没有设置: 没有设置分机的遇忙转移功能

禁止设置: 禁止设置分机的遇忙转移功能

转虚拟网: 本集团电话暂时没有开通该项功能

离位转移: 当工作人员不在岗, 此时有其它电话呼叫该分机时系统将其来电转移到指定的分机 “D”

分机号码: 将来电转移至指定分机 “D” 的号码

没有设置: 没有设置分机的离位转移功能

禁止设置: 禁止设置分机的离位转移功能

转虚拟网: 本集团电话暂时没有开通该项功能

久叫转移: 当呼叫分机而该分机无人接听时, 则转移到指定的分机 “E”

分机号码: 来电无人接听转移至指定分机 “E” 的号码

没有设置: 没有设置分机的久叫转移功能

禁止设置: 禁止设置分机的久叫转移功能

转虚拟网: 本集团电话暂时没有开通该项功能

转接返回: 当来电由该分机转接至 “F” 分机时, “F” 分机无人接听, 是否允许返回到该转接分机 (暂时没有开通该项功能)

ON: 允许返回到该分机

OFF: 禁止返回到该分机

呼入提示: 当分机通话过程中, 有第三方外线来电, 此时系统是否提示分机有第三方的电话呼入

ON: 提示第三方电话呼入

OFF: 不提示第三方电话呼入



免 打 扰：分机是否禁止电话的呼入打扰

ON：禁止呼入，免打扰

OFF：允许呼入

虚拟路由：本集团电话暂时没有开通该项功能

虚拟号码：本集团电话暂时没有开通该项功能

2、功能操作

下载分机参数：单击工具栏中的[下载]按钮，在弹出对话框中选择[下载分机参数]下载，选择[取消]放弃下载,下载后的行其颜色会变为白色

下载弹性号码：单击工具栏中的[下载]按钮，在弹出对话框中选择[下载弹性号码]下载，选择[取消]放弃下载,下载后的行其颜色会变为白色

上传分机参数：单击工具栏中的[上传]按钮，在弹出对话框中选择[上传分机参数]上传，选择[取消]放弃上传

上传弹性号码：单击工具栏中的[上传]按钮，在弹出对话框中选择[上传弹性号码]上传，选择[取消]放弃上传

修改分机参数：双击分机参数设置表中的要修改的数据项或选择要修改的行列再按鼠标右键选择[修改]，在输入框中输入合适的数据,然后按回车(Enter)键或点击表中其它地方

校验分机参数与弹性号码：单击工具栏中的[校验]按钮

保存分机参数与弹性号码：单击工具栏中的[保存]按钮,保存后的行其颜色会变为蓝色

备份分机参数与弹性号码：单击工具栏中的[备份]按钮

恢复分机参数与弹性号码：单击工具栏中的[恢复]按钮

3、操作举例

要求把物理地址为 45 的分机号码设为 8686，字头为 8、弹性号码为 686、本地提机、不允许外线呼叫、组号为 6、国际长途的最长通话时间为 30 分钟
进入本机参数设置,增加一行如下数据，并保存下载

本机字头	本机类别	号 长	延 时	路由1	路由2
8	本局2	3	0	0	0

进入分机参数设置，找到物理地址为 45 的行，然后把此行数据设成如下表并保存下载

物理地址	字 头	弹性号码	提机方式	外入禁止	组号	通话限时
45	8	686	本地提机	ON	6	国际长途

进入菜单[选项]/[系统参数],将[通话限时参数设置]中的国际长途限时设置为 1800 秒 (30*60) [保存]/[下载限时参数]

注意：

字头相同的弹性号码不能相同（字头[E]除外），即系统内的分机号码不能重复

弹性号码不能同时修改多行

等级一不能小于密码等级

可以把不常设置的参数项隐藏起来,方法是选择菜单中的[选项]/[分机选项]或按 CTRL+E，将弹出一个选择窗口，把要隐藏的参数项移到左边列表，要显示的参数项移到右边列表（物理地址、字头、弹性号码不能隐藏），然后按[确定]即可，如果按[取消]则不改变设置

可以下载、上传、校验单个或多个分机参数。方法是选择要下载、上传、校验的行，然后按鼠标右键弹出菜单，最后选择下载、上传、校验

二、中继参数

中继参数是对本集团电话中继的编号、开启、计费、路由等相关的参数的设置

双击主界面中的[系统导航]/[参数设置]/[中继参数]进入如下界面（录之于 16 条中继界面）

物理地址	开关	发码方式	计费方式	中继类型	转接1	转接2	国内长途	国际长途	编号	国际分机	国内分机	群呼	计费	路由	话务方式	转接方式	转接方式	转接方式
1	ON	不转接	延时	直接局	直拨	直拨	0	0	8001	8002	8003, 8004, 8005, 8006			无话务	OFF	直拨转接	不转接	
2	ON	不转接	延时	直接局	直拨	直拨	0	0	8001	8002	8003, 8004, 8005, 8006			无话务	OFF	直拨转接	不转接	
3	ON	不转接	延时	直接局	直拨	直拨	0	0	8001	8002	8003, 8004, 8005, 8006			无话务	OFF	直拨转接	不转接	
4	ON	不转接	延时	直接局	直拨	直拨	0	0	8001	8002	8003, 8004, 8005, 8006			无话务	OFF	直拨转接	不转接	
5	ON	不转接	延时	直接局	直拨	直拨	0	0	8001	8002	8003, 8004, 8005, 8006			无话务	OFF	直拨转接	不转接	
6	ON	不转接	延时	直接局	直拨	直拨	0	0	8001	8002	8003, 8004, 8005, 8006			无话务	OFF	直拨转接	不转接	
7	ON	不转接	延时	直接局	直拨	直拨	0	0	8001	8002	8003, 8004, 8005, 8006			无话务	OFF	直拨转接	不转接	
8	ON	不转接	延时	直接局	直拨	直拨	0	0	8001	8002	8003, 8004, 8005, 8006			无话务	OFF	直拨转接	不转接	
9	ON	不转接	延时	直接局	直拨	直拨	0	0	8001	8002	8003, 8004, 8005, 8006			无话务	OFF	直拨转接	不转接	
10	ON	不转接	延时	直接局	直拨	直拨	0	0	8001	8002	8003, 8004, 8005, 8006			无话务	OFF	直拨转接	不转接	
11	ON	不转接	延时	直接局	直拨	直拨	0	0	8001	8002	8003, 8004, 8005, 8006			无话务	OFF	直拨转接	不转接	
12	ON	不转接	延时	直接局	直拨	直拨	0	0	8001	8002	8003, 8004, 8005, 8006			无话务	OFF	直拨转接	不转接	
13	ON	不转接	延时	直接局	直拨	直拨	0	0	8001	8002	8003, 8004, 8005, 8006			无话务	OFF	直拨转接	不转接	
14	ON	不转接	延时	直接局	直拨	直拨	0	0	8001	8002	8003, 8004, 8005, 8006			无话务	OFF	直拨转接	不转接	
15	ON	不转接	延时	直接局	直拨	直拨	0	0	8001	8002	8003, 8004, 8005, 8006			无话务	OFF	直拨转接	不转接	
16	ON	不转接	延时	直接局	直拨	直拨	0	0	8001	8002	8003, 8004, 8005, 8006			无话务	OFF	直拨转接	不转接	

1、参数项说明

物理地址：中继所在的物理端口号

开 关：启用中继线（外线）的开关

ON：使用中继线

OFF：不使用中继线（如果没有对应中继板，则开关为 OFF）

发码方式：中继转发器的发码方式

脉 冲：使用脉冲发码方式

音 频：使用音频发码方式

兼 容：转发脉冲、音频号码方式(建议选用)

不转发：音频拨号时直通外线，脉冲时转发

计费方式：拨外线时，采用的计费方式

延 时：延时设定的时间后开始计费

自 动：本集团电话暂时没有开通该项功能

反 极：接收反极信号时开始计费，（反极计费必须要有市话端局提供反极信号支持如果市话端局没送反极信号，系统则延迟一段时间后自动拆线）

中继类型：中继接续局的性质

直接局：直接出局

间接局：从上一级指定局号出局

长途局：从长途局号出局，如果分机等级低于[国内长途]时分机不能出该中继

转接 1/转接 2：外线入内时，采用直拨/群呼/排队方式到分机用户(转接 1、转接 2 分别对应等级一、等级二)

直 拨：外线呼入时可直接拨系统内的分机，无需人工转接

群 呼：外线呼入可指定多部分机轮流振铃，其中任一分机均可提机与外线通话

排 队：外线呼入时系统自动按排队顺序及分机中继组号原则分配话务

路 由：出局的路由数值，需与本机字头参数中的路由 1 对应，与市话字头参数中的路由 1 对应



间接局：通过上一级交换机出局号码（0-99 或空,当中继类型为间接局时才有效）如：某公司将本集团电话主机的外线接在集团总部的交换机用户线上，而集团总部的交换机需拨“0”出局号码，则需在此栏中设置间接局号为“0”

组号：中继的分组编号（0 - 255，默认值 0 为公共组），分组时应与分机组号相对应。拨打出局电话时任何分机均可通过公共组(0)中继出局。若与分机同组的中继没有空闲中继线，则从公共组(0)的中继线出局

始呼分机 1/始呼分机 2：当外线入内采用转接方式时，应设置的第一部接听分机

（始呼分机 1、始呼分机 2 分别对应等级一/等级二 转接 1/转接 2）

转接方式：外线呼入电话首先由该分机接听，然后进行相应的转接

直拨方式：外线呼入后拨“0”或拨号出错时，呼入电话均转由该分机接听

群呼分机：一条中继可最多设置五个分机进入群呼，群呼分机即具有参与群呼的功能

中继号码：中继对应的外线号码（可设置 0-255 组）。用于中继联选功能及个别特殊功能没有使用时，请选择空值（不设置任何号码）

连选方式：中继连选(归一主叫设置)方式的选择

主连方式：对外统一显示的中继号码

被连方式：号码不对外显示

自动呼叫：本集团电话暂时没有开通该项功能

无连选：没有连选功能

转移开关：是否允许中继转移的选择

ON：允许中继转移

OFF：禁止中继转移

直拨遇忙：当中继为直拨方式呼入时，而始呼分机或通道正忙时的系统处理方法选择

直接挂断：直接挂断来电

转总机：转移到总机

允许再拨：允许对方重新拨号或挂断

转接遇忙：当中继为转接方式呼入时，而始呼分机或通道正忙时的系统处理方法选择

不处理：没有其它分机可以转接

呼叫等待：提示分机有外线呼入

提机送忙音：选择提机再挂断

转群呼分机：选择转移到群呼分机

2、功能操作

下载中继参数：单击工具栏中的[下载]按钮，在弹出对话框中选择[下载中继参数]下载选择[取消]放弃下载，下载的后行其颜色会变为白色

上传中继参数：单击工具栏中的[上传]按钮，在弹出对话框中选择[上传中继参数]上传，选择[取消]放弃上传

校验中继参数：单击工具栏中的[校验]按钮

修改中继参数：双击中继参数表中的要修改的数据项或选择要修改的行列再按鼠标右键选择[修改]，在输入框中输入合适的的数据，然后按回车(Enter)键或点击表中其它地方

保存中继参数：单击工具栏中的[保存]按钮,保存后的行其颜色会变为蓝色

备份中继参数：单击工具栏中的[备份]按钮

恢复中继参数：单击工具栏中的[恢复]按钮

3、操作举例

将本集团电话主机上的中继 1 接在某上一级交换机的用户上，作为间接局，本系统内部分机拨“5”到上级交换机，而上级交换机拨“4”出局到市话；同时，中继 6 直接接到市话局，拨“9”到市话局，这时内部分机有两种方式可以拨打市话：

一是拨“9”，听市话拨号音，再拨所需号码

二是拨“5”，听上级交换机拨号音，再拨“4”听市话拨号音，然后拨所需号码

相关设置如下：

进入本机字头设置，增加一行如下表，保存并下载

本机字头	本机类别	号长	延时	路由1	路由2
5	间接出局	0	0	0	0
9	本地出局	0	0	99	0

进入中继参数设置，设置如下表数值，保存并下载

物理地址	开关	路由	间接局号	中继类型
1	ON	99	4	间接局
6	ON	0	0	直接局

注意：

可以把不常设置的参数项隐藏起来，方法是选择菜单中的[选项]/[中继选项]或按 CTRL+R，将弹出一个选择窗口，把要隐藏的参数项移到左边列表，要显示的参数项移到右边列表（[物理地址]不能隐藏），然后按[确定]即可改变，如果按[取消]则不改变设置。

可以下载、上传、校验单个或多个中继参数，方法是选择要下载、上传、校验的行，然后按鼠标的右键弹出菜单，最后选择下载、上传、校验。

反极计费必须要有市话端局提供反极信号的支持。

三、帐号参数

在导航条中双击[帐号参数]进入帐号管理

物理地址	帐号	等级一	等级二	押金等级	闭锁	清密码	所属用户
2048	FFFF	市话		话务台	OFF	OFF	默认用户
2049	FFFF	市话		话务台	OFF	OFF	默认用户
2050	FFFF	市话		话务台	OFF	OFF	默认用户
2051	FFFF	市话		话务台	OFF	OFF	默认用户
2052	FFFF	市话		话务台	OFF	OFF	默认用户
2053	FFFF	市话		话务台	OFF	OFF	默认用户
2054	FFFF	市话		话务台	OFF	OFF	默认用户
2055	FFFF	市话		话务台	OFF	OFF	默认用户
2056	FFFF	市话		话务台	OFF	OFF	默认用户
2057	FFFF	市话		话务台	OFF	OFF	默认用户
2058	FFFF	市话		话务台	OFF	OFF	默认用户
2059	FFFF	市话		话务台	OFF	OFF	默认用户

1、参数项说明

- 物理地址：帐号的地址编号
- 帐号：帐号名称(0000-9999 为帐号,FFFF 为删除帐号)
- 等级一：帐号的第一时段的等级,详见等级控制



- 等级二:帐号的第二时段的等级,同等级一
- 押金等级:帐号的押金控制等级,当押金等级小于等级一或小于等级二时,使用押金等级(可以通过增加用户的押金来改变押金等级)
- 闭锁:是否闭锁帐号,ON:闭锁,OFF:开启
- 清密码:是否清除帐号密码,ON:清除密码,OFF:不清除密码
- 所属用户:帐号所属的用户(需要先在用户管理中设置)

2、功能操作

- 下载帐号:单击工具栏中的[下载]按钮,下载以后行颜色会变为白色
- 上传帐号:单击工具栏中的[上传]按钮
- 校验帐号:单击工具栏中的[校验]按钮
- 修改帐号:双击表中的要修改的数据项或选择要修改的行列再按右键选择[修改],在输入框中输入合适的数据,然后按回车(Enter)键或点击表中其它地方
- 保存帐号:单击工具栏中的[保存]按钮,保存后行颜色会变为兰色
- 备份帐号:单击工具栏中的[备份]按钮
- 恢复帐号:单击工具栏中的[恢复]按钮查找记录:单击工具栏中的[恢复]按钮,弹出查找对话框,详见查找

注意:

- 帐号不能同时修改多行,不能有相同的帐号
- 可以下载、上传、校验单个或多个附加字头,方法是选择要下载、上传、校验的行,然后按右键弹出菜单,最后选择下载、上传、校验

四、用户管理

在导航条中双击[用户管理]进入用户管理

用户编号	用户名称	上次结算日期	结算方式	预付押金	押金余额	透支额	月租费	所属部门	打印时话单	闭锁
0	默认用户	2004-03-25 00:00:00	不结算用户	0.00	0.00	0.00	0.00	默认部门	OFF	OFF
1	Q18	2004-04-19 13:01:30	押金用户	102.00	0.06	0.00	0.00	默认部门	OFF	OFF

1、参数项说明

- 用户编号:用户识别不同的用户(系统自动增加)
- 用户名称:用户的名称
- 上次结算日期:最后一次结算的时间
- 结算方式:用户的类型
 - 押金用户:用户必须有足够的预付押金才能使用电话
 - 按月用户:用户可以任意拨打电话,在每个月指的日期时行结算
 - 不结算用户:不用结算的用户
- 预付押金:押金用户所付押金
- 押金余额:押金和按月用户的余额,不结算用户的余额为 0.00 元
- 透支额:设定押金用户可以透支的金额
- 月租费:月租费的金额

- 所属部门：用户所在的部门名称，可以输入新的部门名称，保存以后下次就可以出现在下拉列表中
- 即时打印话单：是否打印即时话单
 - 选中：打印即时话单
 - 不选：不打印即时话单
- 闭锁：用户的使用状态
 - OFF：用户在正常使用状态
 - ON：用户在处在闭锁状态

2、功能操作

- 增加用户：在工具栏中按[增加]按钮，然后输入用户参数
- 删除用户：在表中选择要删除的用户，再按工具栏中的[删除]按钮
- 修改用户：双击要修改的单元，再输入数据（上次结算日期，押金余额不能修改）
- 闭锁/打开用户：修改用户的闭锁状态设置为 ON/OFF，再按工具栏中的[保存]按钮
- 存押金：修改用户的预付押金列，再输入押金金额并按[确定]
- 初始化：选择要初始化的用户，按右键选择初始化菜单，如果用户还有押金，则先要结算该用户
- 增加分机/帐号：在分机/帐号参数设置中改变所属用户列用户名称
- 删除分机/帐号：在分机/帐号参数设置中把所属用户列用户名称改变为默认用户
- 保存下载：按[保存/下载]来保存参数设置

五、集团电话费率

集团电话费率是对本集团电话在有要求计费的前提下，对相关的计费参数的设置，（集团电话 CPU 板的联机方式必须设为话机编程，否则不计费，话机编程方式一般不影响计算机对集团电话设置除帐号押金，但在设置前最好先上载要设置的参数，尽量保持一致后再修改。）

双击主界面中的[系统导航]/[参数设置]/[集团电话费率]进入如下界面(初次进入时为空白)

费率字头	费率类型	首次时间	首次价格	单次时间	单次价格	手续费	附加费	百分比附加费(%)
0577	国内	180	0.20	60	0.10	0.00	0.00	100
0020	国际	180	0.20	60	0.10	0.00	0.00	100
05778	本地	180	0.20	60	0.10	0.00	0.00	100
11	本地	180	0.20	60	0.10	0.00	0.00	100
168	本地	180	0.20	60	0.10	0.00	0.00	100
13	移动	180	0.20	60	0.10	0.00	0.00	100

1、参数项说明

费率字头：具有特定意义的前几位号码(1-16 位),用以区分不同类型的电话

费率类型：计费的类型（用于集团电话计费时取字头时段折价）

国际 1、国际 2：国际长途

国内 1、国内 2：国内长途

移动 1、移动 2：移动通讯

本地 1、本地 2：本地市话

等级：用于特殊电话的等级控制。如：市话字头表中 021 为国内等级，但有 021-88990011 为分公司电话允许市话等级分机拨打。可在费率表中设置 021-88990011 的等级为市话即可。本功能只有在字头长度大于市话字头表中的相应字头位数时有效。

首次时间：起步时间（秒），首次时间为 0 时，首次时间=单次时间，首次价格=单次价格

首次价格：起步价格金额（元）

单次时间：每一个计费单位的时间（秒）

单次价格：每一个计费单位时间的金额（元）

手 续 费：电话服务费（元）

附 加 费：附加费用（元）字头的折价是根据字头的计费类型和计费所处的时段来决定的，需在系统分时时段中设置

2、功能操作

下载费率参数：单击工具栏中的[下载]按钮即可下载费率参数。

上传费率参数：单击工具栏中的[上传]按钮即可上传费率参数。

校验费率参数：单击工具栏中的[校验]按钮

增加费率参数：单击工具栏中的[增加]按钮,表最后将出现一空行,在费率字头中输入号码,行的颜色将变为浅蓝色

删除费率参数：在表中选择要删除的行,然后单击工具栏中的[删除]按钮并确认

修改费率参数：双击表中的要修改的数据项或选择要修改的行列再按右键选择[修改],在输入框中输入合适的数据,然后按回车(Enter)键或点击表中其它地方

保存费率参数：单击工具栏中的[保存]按钮,保存以后行颜色将变为蓝色

备份费率参数：单击工具栏中的[备份]按钮

恢复费率参数：单击工具栏中的[恢复]按钮

3、操作举例

要求将字头为“8”的市话的费率类型设为本地,首次时间为3分钟、价格为0.3元,单次时间为60秒、价格为0.07元,手续费为0.00元,附加费为0.00元,进入集团电话费率设置,增加一行设置值如下表,保存并下载

费率字头	费率类型	首次时间	首次价格	单次时间	单次价格	手续费	附加费	折价率
8	本地	180	0.3	60	0.07	0.00	0.00	90

注意

费率表可设256组费率字头

费率字头间可相互兼容。如075和0755,前者是指除0755外的其他字头

六、集团电话时段

集团电话时段是对本集团电话需要不同时段时,对相关的时段参数的设置

双击主界面中的[系统导航]/[参数设置]/[集团电话时段]进入如下界面

时段号	时段类型	开始时间	结束时间	国际(%)	国内(%)	移时(%)	本地(%)
1	空	00:00	00:00	100	100	100	100
2	空	00:00	00:00	100	100	100	100
3	空	00:00	00:00	100	100	100	100
4	空	00:00	00:00	100	100	100	100
5	空	00:00	00:00	100	100	100	100
6	空	00:00	00:00	100	100	100	100
周六	空	00:00	00:00	100	100	100	100
周日	空	00:00	00:00	100	100	100	100

1、参数项说明

时 间 段：时间的编号

1—6：星期一至星期五一天中的某一时段（一天最多可分六个时段）

周六：星期六一天

周日：星期日一天

时段类型：设置时段的类型

时段1：日间或上班时间,对应于分机参数中的等级一、中继参数中的转接1、始呼

分机 1

时段 2：夜间或下班时间，对应于分机参数中的等级二、中继参数中的转接 2、始呼分机 2

空：时段类型为空时，此时时间段 1-6 等同于时段 1 的设置，在周六、周日则表示等同于时间段 1-6 的设置

开始时间：时段的起始时间（格式为时：分，如 09：00）

结束时间：时段的结束时间（格式为时：分，如 15:34）

国际%：分国际长途 1、2 的折价率

国内%：分国内长途 1、2 的折价率

移动%：分移动通讯 1、2 的折价率

本地%：分本地市话 1、2 的折价率

2、功能操作

下载时段参数：单击工具栏中的[下载]按钮即可下载时段参数。

上传费率参数：单击工具栏中的[上传]按钮即可上传时段参数

校验时段参数：单击工具栏中的[校验]按钮

修改时段参数：双击表中的要修改的数据项或选择要修改的行列再按鼠标右键选择[修改]，在输入框中输入合适的数据,然后按回车(Enter)键或点击表中其它地方

保存时段参数：单击工具栏中的[保存]按钮，保存后的行其颜色将变为蓝色

备份时段参数：单击工具栏中的[备份]按钮

恢复时段参数：单击工具栏中的[恢复]按钮

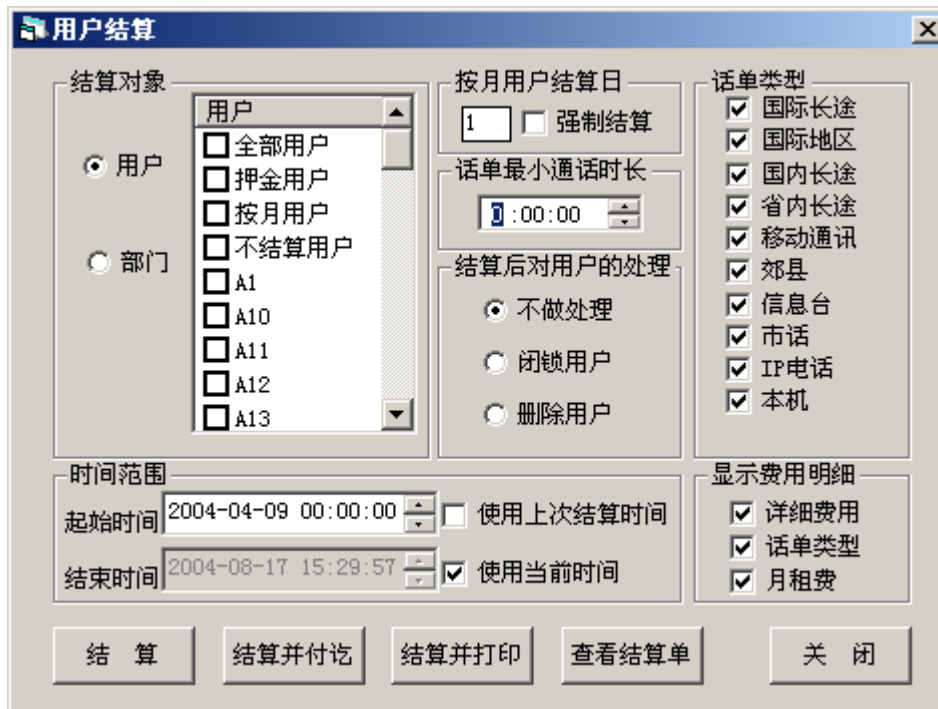
3、操作举例

要求在上班时间内各折价率为 60%，下班时间各折价率为 80%，周六、周日各折价率为 50%，上班时间为 8：30-11：30、13：30-17：00

进入集团电话时段设置，设置值如下表，保存并下载

时间段	时段类型	开始时间	结束时间	国际	国内	移动	本地
1	时段1	08：30	11：30	60	60	60	60
2	时段2	11：30	13：30	80	80	80	80
3	时段1	13：30	17：00	60	60	60	60
4	时段2	17：00	08：00	80	80	80	80
5	空	00：00	00：00	100	100	100	100
6	空	00：00	00：00	100	100	100	100
周六	时段2	00：00	00：00	50	50	50	50
周日	时段2	00：00	00：00	50	50	50	50

第五节 计费管理
一、用户结算



1、参数项说明

- 结算用户类型：选择结算的用户类型
 - 押金用户：用户必须有足够的预付押金才能使用电话
 - 按月用户：用户可以任意拨打电话，在每个月指的日期时行结算（可以选择强制结算选项）
 - 不结算用户：不用结算的用户
- 结算日：按月用户每个月的结算日期（1-28）
- 起始时间：最早的话单通话日期，如选中[使用上次结算时间]则使用上一次的结算时间
- 结束时间：最迟的话单通话日期，如选中[使用当前时间]则使用当前时间
- 话单类型：要结算的话单类型，如选中则结算，否则不结算该类型的话单
- 结算对象：选择结算的用户/部门种类（双击列表头可以全选或全不选）
- 结算后对用户的处理：结算后对用户进行的操作
 - 不做处理：保持现状
 - 闭锁用户：使用户不能使用，处在闭锁状态
 - 删除用户：使用户不存在
- 显示费用明细：是否显示指定的详细费用，选中时显示，否则不显示
 - 详细费用：是否显示话单的基本费，附加费 1、附加费 2、手续费、IP 接入费
 - 话单类型：是否显示每种话单类型的金额
 - 月租费：是否显示月租费

2、功能操作

- 结算：结算话单，按[结算]按钮进入图 2 中



- 结算并打印：结算话单并打印结算单，按[结算并打印]进入图 2 中
- 结算并付讫：结算话单并进入付讫窗口，按[结算并付讫]按钮进入图 3 中
- 查询结算单：查询结算单，按[查询结算单]按钮进入图 2 中

用户名称	开始时间	结束时间	总话费	月租费	基本费	附加费1	附加费2
默认用户	2004-03-25 00:00:00	2004-05-06 16:30:52	713.84	0.00	133.84	0.00	0.
QTB	2004-04-19 13:07:30	2004-05-06 16:30:55	0.00	0.00	0.00	0.00	0.

图 2

3、结算单参数项说明

- 用户名称：结算的用户名称
- 开始日期：结算的开始日期
- 结束日期：结算的结束日期
- 总话费：符合条件的总话费
- 月租费：按月用户的月租费
- 详细的通话费用
- 各种话单类型的费用

4、结算单功能操作

- 打印：打印结算单，按[打印]按钮
- 明细：查看结算单明细，按[查明细]按钮 进入图 3

结算单明细(未付讫)

名称	开始时间	结束时间	总话费	月租费	基本费	附加费1	附
用户:默认用户	2004-03-25 00:00:00	2004-05-06 16:30:52	713.84	0.00	133.84	0.00	
分机:8002	2004-03-25 00:00:00	2004-05-06 16:30:52	4.64	0.00	3.64	0.00	
分机:8004	2004-03-25 00:00:00	2004-05-06 16:30:52	76.04	0.00	5.04	0.00	
分机:8005	2004-03-25 00:00:00	2004-05-06 16:30:52	68.48	0.00	4.48	0.00	
分机:8006	2004-03-25 00:00:00	2004-05-06 16:30:52	247.87	0.00	16.87	0.00	
分机:8007	2004-03-25 00:00:00	2004-05-06 16:30:52	226.47	0.00	15.47	0.00	
分机:8008	2004-03-25 00:00:00	2004-05-06 16:30:52	90.34	0.00	88.34	0.00	

打印 关闭

图 3

- 付讫：付讫结算，按[付讫]按钮进入图 4 中

结算单(付讫)

用户名称	开始日期	结束日期	预付款	电话费	结算后余额	结算方式
默认用户	2004-03-25 00:00:00	2004-05-06 16:30:52	0.00	713.84	-713.84	不结算用户
QTB	2004-04-19 13:07:30	2004-05-06 16:30:55	102.00	0.00	102.00	押金用户

用户名称	开始时间	结束时间	总话费	月租费	基本费	附加费1	附加费2	手续费
默认用户	2004-03-25 00:00:00	2004-05-06 16:30:52	713.84	133.84	133.84	0.00	0.00	580.0

付讫后打印
 凭条
 票卷
 打印 份

付款 关闭

图 4

5、付讫结算单参数项说明

- 用户名称：付讫的用户名称
- 开始日期：结算的开始日期
- 结束日期：设置结算日期，用于以后结算的[上次结算日期]
- 预付款：押金金额
- 电话费：电话费用
- 结算后余额：结算后的押金余额
- 付讫后打印：选中时，付款后打印结算单
- 打印份数：打印结算单的份数
- 付款：让用户输入付款金额，按[付款]进入图 5 中

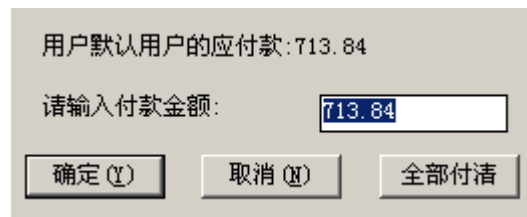
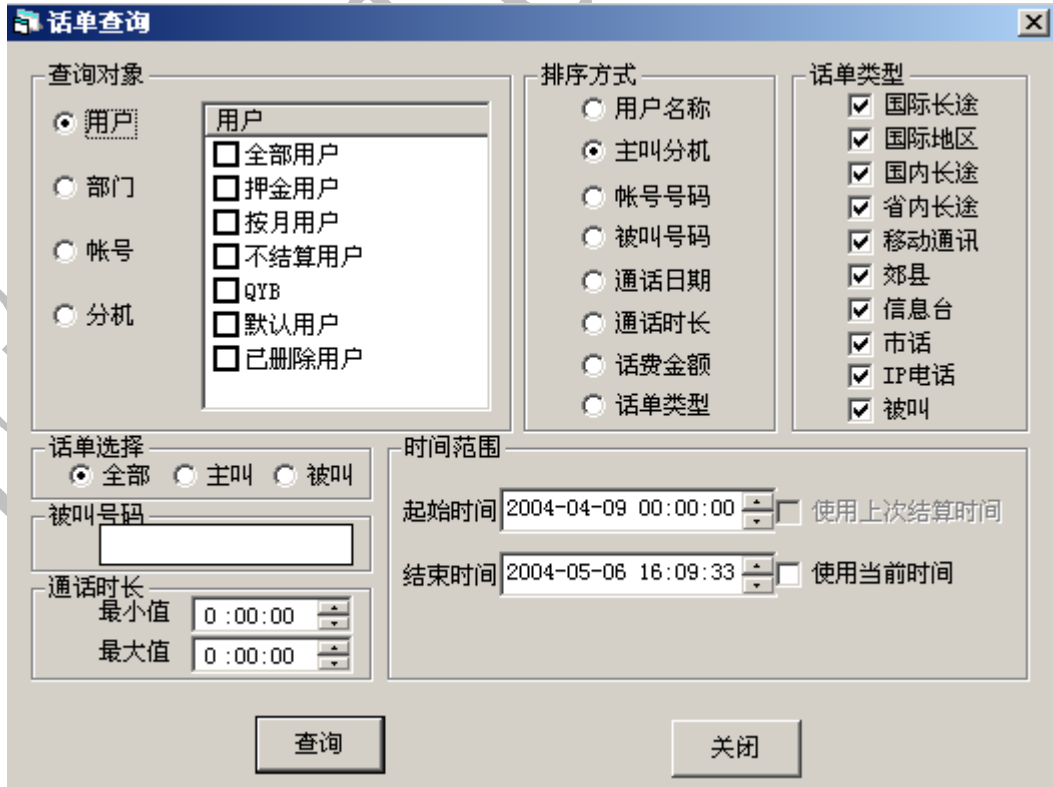


图 5

在输入框中输入要付款金额，按[确定]付款，按[取消]不付款，按[全部付清]付清所有选中用户

二、话单查询



1、参数项说明

- 查询对象：按用户、部门、帐号、分机查询话单
- 起始时间：话单查询的开始时间，选中[使用上次结算时间]则使用上一次的结算时间
- 结束时间：话单查询的结束时间，选中[使用当前时间]则使用当前的系统时间
- 通话时长：话单的最小/最大通话时长(最大通话时长为 0:00:00 时表示不限制)
- 被叫号码：选择被叫号码，如空则为任意被叫号码
- 话单类型：选择要查询的话单类型
- 排序方式：查询后按什么进行排序
- 查询：按[查询]进入下图

主叫名称	主叫分机	帐号	对方号码	通话日期	通话时长	
默认用户	8008	0	057788884567	2004-04-24 14:29:38	0:00:03	
默认用户	8008	0	057788884567	2004-04-24 12:23:18	2:06:01	
默认用户	8007	0	057788880000	2004-04-24 13:12:43	0:00:06	
默认用户	8007	0	057788880000	2004-04-24 14:13:44	0:00:06	
默认用户	8007	0	057788880000	2004-04-24 12:00:40	0:00:06	
默认用户	8007	0	057788880000	2004-04-24 11:52:32	0:00:06	
默认用户	8007	0	057788880000	2004-04-24 12:00:05	0:00:06	
默认用户	8007	0	057788880000	2004-04-24 11:59:30	0:00:06	
默认用户	8007	0	057788880000	2004-04-24 13:13:53	0:00:06	

查询完毕,共查询到 580 条记录

查询用户名称	总话费	国际长途	国际地区	国内长途	省内长途	移动通讯	郊县电话	信
全部用户	713.84	0.00	0.00	713.84	0.00	0.00	0.00	
押金用户	0.00	0.00	0.00	0.00	0.00	0.00	0.00	
按月用户	0.00	0.00	0.00	0.00	0.00	0.00	0.00	
不结算用户	713.84	0.00	0.00	713.84	0.00	0.00	0.00	
QYB	0.00	0.00	0.00	0.00	0.00	0.00	0.00	
默认用户	713.84	0.00	0.00	713.84	0.00	0.00	0.00	

2、查询步骤

- 选择查询对象
 - 选择查询类型:按 1.用户名 2.部门名 3.帐号名 4.分机名
 - 选择具体对象,选择要查询的对象
- 选择话单排序方式:话单查询到以后,会按指定的名称进行排序.你也可以在话单记录表中单击列头进行排序
- 选择话单类型:你可以在话单类型中去掉不需要的的话单类型或在话单选择中选择全部/主叫/被叫话单
- 选择起讫时间:可以查询指定的日期之间的话单(可以选中/不选中后面的选项)
- 选择通话时长:你可以查询指定的通话时长话单,当通话时长为 0 时,不进行过滤

三、折价设置



用户初次进入时，折价名称下面只有一个默认折价(系统默认的折价，用户无法删除)

1、参数项说明

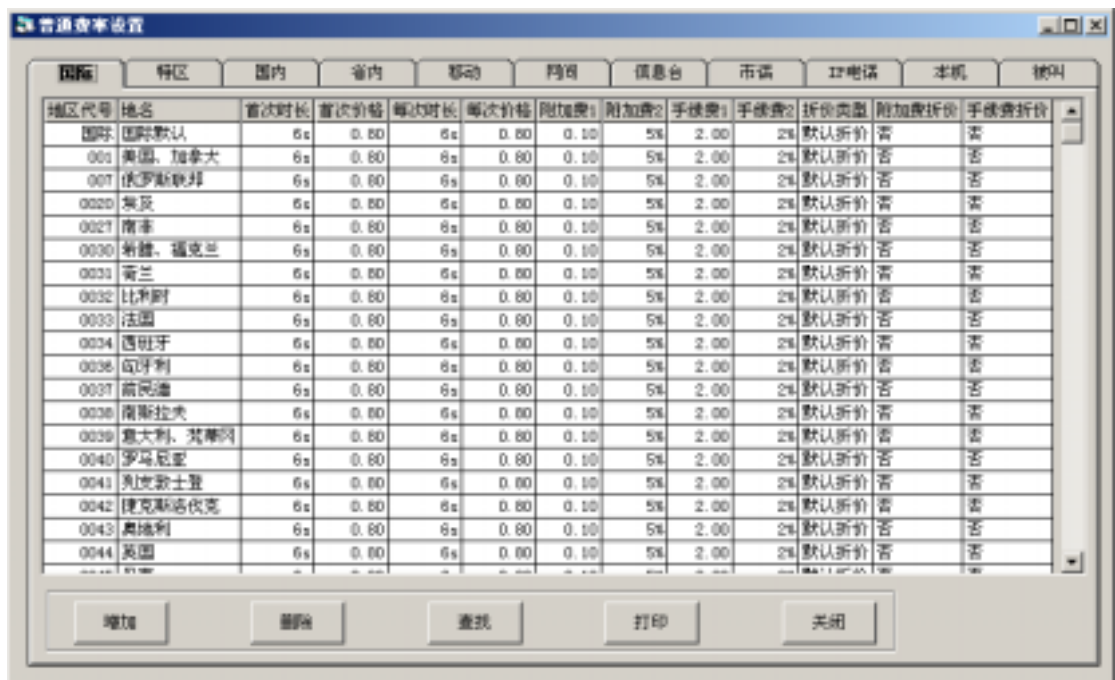
- 折价名称：折价类型的名称
- 折价说明：折价名称的备注
- 开始时间：时段的开始时间
- 结束时间：时段的结束时间
- 普通日折价：一般日期的折价率
- 节假日折价：节假日的折价率
- 节假日日期：节假日的日期（格式为月：日）
- 备注：节假日的说明
- 周六折价：星期六是否为节假日：选中为节假日，不选为普通日
- 周日折价：星期日是否为节假日：选中为节假日，不选为普通日

2、功能操作

- 增加节假日：在折价日期设置中双击表格单元，输入节假日和备注，按[ENTER]键增加一空白行
- 删除节假日：在折价日期设置中把光标移到要删除的行，然后按[DEL]键
- 增加时段：在折价时段设置中双击表格单元，输入数据，按[ENTER]键增加一空白行
- 删除时段：在折价时段设置中把光标移到要删除的行，然后按[DEL]键

- 增加折价名称：输入折价名称和折价说明，设置折价时段和折价日期，然后按[增加]按钮
- 删除折价名称：在左边的树形框中选择要删除的折价名称，然后按[删除]按钮
- 修改折价设置：在左边的树形框中选择要修改的折价名称，然后设置折价时段与折价日期，最后按[保存]按钮

四、普通费率



国际	特区	国内	省内	移动	特号	信息台	市话	IP电话	本机	被叫		
地区代号	地名	首次时长	首次价格	每次时长	每次价格	附加费1	附加费2	手续费1	手续费2	折价类型	附加费折价	手续费折价
国际	国际默认	6s	0.80	6s	0.80	0.10	5%	2.00	2%	默认折价	否	否
001	美国、加拿大	6s	0.80	6s	0.80	0.10	5%	2.00	2%	默认折价	否	否
007	俄罗斯联邦	6s	0.80	6s	0.80	0.10	5%	2.00	2%	默认折价	否	否
0020	埃及	6s	0.80	6s	0.80	0.10	5%	2.00	2%	默认折价	否	否
0021	南非	6s	0.80	6s	0.80	0.10	5%	2.00	2%	默认折价	否	否
0030	希腊、福克兰	6s	0.80	6s	0.80	0.10	5%	2.00	2%	默认折价	否	否
0031	荷兰	6s	0.80	6s	0.80	0.10	5%	2.00	2%	默认折价	否	否
0032	比利时	6s	0.80	6s	0.80	0.10	5%	2.00	2%	默认折价	否	否
0033	法国	6s	0.80	6s	0.80	0.10	5%	2.00	2%	默认折价	否	否
0034	西班牙	6s	0.80	6s	0.80	0.10	5%	2.00	2%	默认折价	否	否
0036	匈牙利	6s	0.80	6s	0.80	0.10	5%	2.00	2%	默认折价	否	否
0037	前西德	6s	0.80	6s	0.80	0.10	5%	2.00	2%	默认折价	否	否
0038	南斯拉夫	6s	0.80	6s	0.80	0.10	5%	2.00	2%	默认折价	否	否
0039	意大利、梵蒂冈	6s	0.80	6s	0.80	0.10	5%	2.00	2%	默认折价	否	否
0040	罗马尼亚	6s	0.80	6s	0.80	0.10	5%	2.00	2%	默认折价	否	否
0041	波兰、斯洛伐克	6s	0.80	6s	0.80	0.10	5%	2.00	2%	默认折价	否	否
0042	捷克、斯洛伐克	6s	0.80	6s	0.80	0.10	5%	2.00	2%	默认折价	否	否
0043	奥地利	6s	0.80	6s	0.80	0.10	5%	2.00	2%	默认折价	否	否
0044	英国	6s	0.80	6s	0.80	0.10	5%	2.00	2%	默认折价	否	否

1、参数项说明

- 费率类型：计费的类型
- 国际：国际长途电话
- 国际地区：香港、台湾、澳门地区电话
- 国内：国内长途电话
- 省内长途：省内长途电话
- 移动通讯：移动电话
- 郊县：营业区电话
- 信息台：信息服务电话
- 市话：本地市话
- 被叫话单：被叫电话
- 地区代号：费率字头，具有特殊意义的前几位号码（1-8）
- 地名：地理名称（1-20个汉字）
- 每次时长：每一次的计费的单位时间（1-240秒）
- 每次价格：每一次的计费单位时间的金额（0-99.99元）
- 首次时长：起步时间（0-240秒），如为0则等于每次时长，首次价格=每次价格
- 首次价格：起步费用（0-99.99元）
- 附加费1：每单位计价时间收的电话附加费（0-99.99元）
- 附加费2：百分比附加费，按基本费率收费，但不折价（0-100%）



- 手续费 1：每一个电话收的电话服务费（0-99.99 元）
- 手续费 2：百分比手续费，按基本费和附加费比率收费，但不折价（0-100%）
- 折价类型：设置拨打该电话区号的话单采用的折价类型，即折价表名称
- 手续费折价：手续费 2 对应的基本费打折标志，选择“是”表示基本费采用折价后的费用，选择“否”表示基本费采用未折价的费用
- 附加费折价：附加费 2 对应的基本费打折标志，选择“是”表示基本费采用折价后的费用，选择“否”表示基本费采用未折价的费用

2、功能操作

- 增加费率：按[添加]按钮，表的最后增加一行，在其中输入费率设置
- 删除费率：选择要删除的行，然后按[删除]按钮
- 修改费率：双击数据项或选择要修改的行按右键弹出菜单并选择修改，然后输入数据再回车
- 查找字头：按[查找]按钮，在弹出窗口中输入要查找的字头，并按[确定]
- 打印费率：选择[打印]按钮

五、IP 费率及字头设置

中国电信 IP费率设置

国际	特区	国内	省内	移动	网间	信息台	市话					
地区代号	地名	首次时长	首次价格	时长	价格	附加费1	附加费2	手续费1	手续费2	折价类型	附加费折价	手续费折价
IP国际	默认IP国际	60s	0.30	60s	0.30	0.10	5%	2.00	2%	默认折价	否	是

1、参数项说明

- IP 费率类型：IP 费率的名称
- IP 费率说明：IP 费率的备注



- IP 字头：IP 字头的名称
- 备注：IP 字头的备注
- 只显示 IP 字头：暂无
- 费率类型：计费的类型
 - 国际：国际长途电话
 - 国际地区：香港、台湾、澳门地区电话
 - 国内：国内长途电话
 - 省内长途：省内长途电话
 - 移动通讯：移动电话
 - 信息台：信息服务电话
 - 市话：本地市话
- 地区代号：费率字头，具有特殊意义的前几位号码（1-8）
- 地名：地理名称（1-20 个汉字）
- 每次时长：每一次的计费的单位时间（1-240 秒）
- 每次价格：每一次的计费单位时间的金额（0-99.99 元）
- 首次时长：起步时间(0-240 秒)，如为 0 则等于每次时长，首次价格=每次价格
- 首次价格：起步费用(0-99.99 元)
- 附加费 1：每单位计价时间收的通信附加费（0-99.99 元）
- 附加费 2：百分比附加费，按基本费率收费，但不折价（0-100%）
- 手续费 1：每一个电话收的通信服务费（0-99.99 元）
- 手续费 2：百分比手续费，按基本费和附加费率收费，但不折价（0-100%）
- 折价类型：设置拨打该电话区号的话单采用的折价表
- 手续费折价：手续费 2 对应的基本费打折标志，选择“是”表示基本费采用折价后的费用，选择“否”表示基本费采用未折价的费用
- 附加费折价：附加费 2 对应的基本费打折标志，选择“是”表示基本费采用折价后的费用，选择“否”表示基本费采用未折价的费用

2、功能操作

- 增加费率：按[添加]按钮，在最一行中输入费率字头，如有错误则行颜色变为黄色
- 删除费率：选择要删除的行，然后按[删除]按钮
- 修改费率：双击数据项或选择要修改的行按右键弹出菜单并选择修改，然后输入数据再回车
- 查询字头：按[查询]按钮，在弹出窗口中输入要查询的字头，并按[确定]
- 打印费率：选择[打印]按钮
- 增加 IP 费率类型：在 IP 费率类型设置中输入 IP 费率类型与 IP 费率说明，并按[增加]按钮
- 修改 IP 费率类型：在 IP 费率类型设置中的列表中选择 IP 费率类型（如：中国电信），然后输入 IP 费率类型与 IP 费率说明并按[保存]按钮
- 删除 IP 费率类型：在 IP 费率类型设置中的列表中选择 IP 费率类型（如：中国电信），然后按[删除]按钮
- 增加 IP 字头：在 IP 字头及接入费设置中输入参数，按[增加]按钮
- 修改 IP 字头设置：在 IP 字头及接入费设置中的树形框中选择 IP 字头，输入参数，按[保存]按钮
- 删除 IP 字头：在 IP 字头及接入费设置中的树形框中选择 IP 字头，按[删除]按钮

第六节 其它设置

一、用户登录

在主界面中选择下拉式菜单[系统管理]/[用户登录]，进入如下图所示的界面。

操作人员如想进行设置或监控，必须先进行登录。输入自己的工号(4 位数字)和密码(1-20 位数字)，系统将根据操作等级来决定其权限行使设置或监控

系统初始值：维护级 0000 密码 0000

管理级 1111 密码 1111

操作级 2222 密码 2222

普通级 3333 密码 3333



二、修改密码

在主界面中选择下拉式菜单[系统管理]/[修改密码]，进入如下图所示的界面

1、参数项说明

旧密码：操作员原来的密码（1-20 位）

新密码：要设置的密码（1-20 位）

确认密码：确定新密码，确认密码与新密码必须要一致（1-20 位）

2、功能操作

修改：修改密码。输入旧密码、新密码、确认密码，再按[修改]按钮即完成

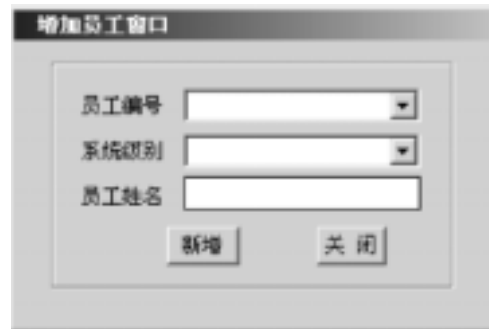
注意：只能修改当前登录者的密码，初始密码同员工编号一样

关闭：退出该界面，返回到上一级界面



三、员工管理

在主界面中选择下拉式菜单[系统管理]/[修改密码]，进入如下图所示的界面。



1、参数项说明

员工编号：操作员的标识，有效值 4 位

系统级别：操作员的操作级别。维护级为最高级别，高级别拥有低级别的权限

普通级：只能查看各参数的设置情况，不能修改任何参数，但可以修改自己的登录密码

操作级：可以对中继参数、分机参数、用户参数进行操作

管理级：可以对字头、弹性号码进行操作，并具有对操作级和普通级进行管理的权限

维护级：具有操作的最高权限，能实现修改系统参数，但不能修改其它员工的密码

员工姓名：操作员的名称(1-16 位)

2、功能操作

新增员工：增加员工。输入四位员工编号、系统级别、员工姓名，按[新增]按钮即完成

删除员工：选择要删除的员工编号，再按[删除]按钮即完成

修改员工：选择要修改的员工编号，再输入系统级别、员工姓名，再按[修改]按钮即完成

关 闭：退出该界面，返回到上一级界面

四、系统参数

在主界面中的选择下拉菜单[选项/系统参数]，进入如下界面



1、参数项说明

- 端口设置：计算机与集团电话的通讯参数，如果设置错误，将不能正常联机通讯
- 通讯端口：选择计算机串口端口中，默认为 COM1，笔记本电脑为 COM8
- 波特率：默认为 9600
- 奇偶校验位：默认为无奇偶校验
- 数据位：默认为 8 位
- 停止位：默认为 1
- 通话限时：设置各电话类型的限时时间（0-30000 秒）
- 连选命令：设置集团电话连选命令参数
 - 转移命令起始符：连选命令转移命令的前缀（1-8）
 - 转移命令结束符：连选命令转移命令的后缀（1-2）
 - 清除转移命令：连选命令的清除命令的字符（1-12）
 - 连选开关：是否开启连选命令
 - 开：开启连选命令
 - 关：不使用连选命令
 - 清除转移选择：是否使用清除转移命令
 - 开：使用清除转移命令
 - 关：不使用清除转移命令
- 即时话单参数：
 - 选择即时打印的用户
 - 全部用户：打印所有用户的话单
 - 选中用户：只打印已选中<打印即时话单>选项的用户
 - 不打印：不打印即时话单
 - 市话不打印：是否打印市话话单，选中不打印市话，不选打印市话
 - 页式打印机：是否是页式打印，选中为页式打印机，不选为其它打印机
 - 最短话单：设置通话时长大于等于多少时保存话单
- 转发话单参数
 - 转发话单的号码显示方式
 - 原号码：显示用户所拨的号码
 - 转发号码：经过加发或转发处理的号码
 - 转发话单的计费方式
 - 原号码：按用户所拨的号码计费
 - 转发号码：按经过加发或转发处理的号码计费
- 系统时间：设置系统当前时间
- 话费参数：设置小数点后第三位的处理方法
 - 四舍五入：采用四舍五入的方式，如 4.554 就变为 4.55、4.555 就变为 4.56
 - 进位：采用直接进位，如 4.550 就变为 4.55，4.551 就变为 4.56
 - 不进位：舍弃第三位小数，如 4.559 就变为 4.55
- 拨打电话最低押金：拨打指定级别及其以上级别所需的最低押金（只对押金用户有效），有四个级别

2、功能操作

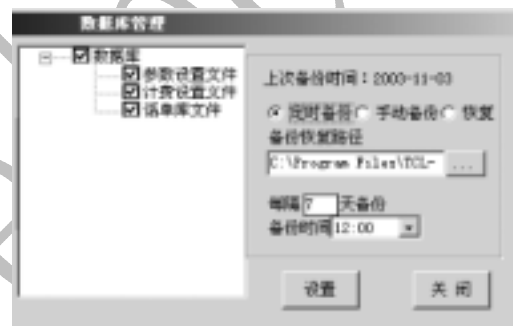
- 自动检测：自动设置能使用计算机与集团电话联接的通讯参数，联接失败时会有提

示

- 保存参数：保存系统参数，按[保存]按钮
- 下载系统时间：按[下载系统时间]把当前系统时间下载到集团电话
- 下载系统参数：按[下载参数]按钮把连选、限时参数下载到集团电话
- 上传系统参数：按[上传参数]按钮把连选、限时参数从集团电话传到计算机
- 注意：
 - 在下载系统时间、下载系统参数时要先[保存]
 - 上传参数的结果提示信息
 - 上传系统参数成功：上传成功
 - 上传系统参数失败：上传失败
 - 集团电话没有设置限时参数：上传连选命令成功但集团电话没有设置限时参数
 - 集团电话没有设置连选命令：上传限时参数成功但集团电话没有设置连选命令

五、数据库管理

在主界面中选择下拉式菜单[系统管理]/[数据库管理]，进入如下图所示的界面



1、参数项说明

数据库：选择数据库文件

参数设置文件：有关监控、集团电话参数的数据库文件

计费设置文件：有关计费参数的数据库文件

话单库文件：所有话单的数据库文件

上次备份时间：指在这一次之前的最后一次备份时间

操作选择：选择对数据库的操作

定时备份：采用定时方式备份数据库

手动备份：采用手动方式备份数据库

恢 复：从备份处恢复数据库

备份恢复路径：选择定时/手动备份或恢复的文件路径

备份间隔时间：定时备份从上次备份时间起每隔几天备份一次

备 份 时 间：每次定时备份的时间（格式为时：分，如 13：34）

2、功能操作

定时备份：输入备份恢复路径，间隔天数,备份时间,按[设置]按钮后关闭窗口,即完成

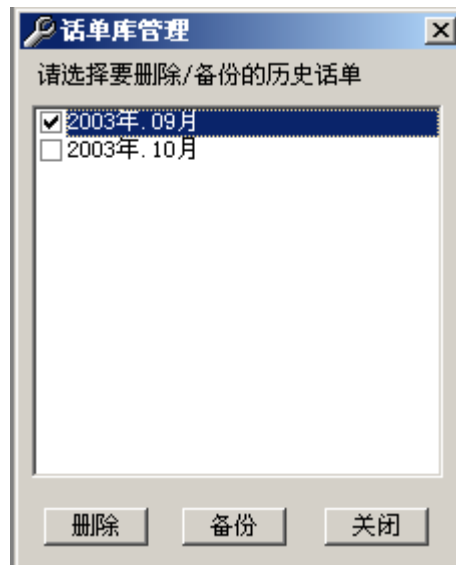
手动备份：输入备份恢复路径，然后在列表中选择要备份的数据库文件，再按[备份]按钮即完成

恢 复：输入备份恢复路径，在列表中选择要恢复的数据库文件，再按[恢复]按钮即完成

备 份：选择手动备份方式后，按[备份]按钮即完成

关 闭：退出该界面，返回到上一级界面

六、话单管理



- 删除话单：删除话单记录，在列表中选择要删除的话单，再按[删除]按钮
- 备份话单：备份话单记录，在列表中选择要备份的话单，再按[备份]按钮

七、隐藏参数

用来选择/清除分机参数项、中继参数项、限时类型、群呼分机的选项。在对应的参数项中出现如下图所示的界面



1、使用范围：

在分机或中继参数中，可以选择要隐藏/显示参数项

在分机参数中的通话限时中，可以选择要限时/不限时的话单类型

在中继参数中的群呼分机中，可以选择最多 5 个分机作为群呼分机

2、功能操作

添加选中项：在左边列表中选择要添加的项，然后按[>]按钮即完成

删除选中项：在右边列表中选择要删除的项，然后按[<]按钮即完成

添加全部项：按[>>]按钮即完成

删除全部项：按[<<]按钮即完成

保存：按[确定]按钮将保存所作的选择

取消：按[取消]按钮将不改变原来的设置

八、校验参数

第二章、集团电话系统功能操作指南

一、话务台功能（总机）

集团电话初始状态（出厂设置）主机的“0”号端口（即8000分机），被默认为话务总机。下列操作描述，其话务总机的提机方式均处在“内线提机”状态下。

来电转接

在系统设置为转接功能或外线直拨出错、外线拨零查询分机号码时，话务总机应接外线呼叫，拍叉（或按 FLASH 键）让外线用户听音乐，话务总机听到拨号音后拨被叫分机号码，对方提机后，话务总机可挂机退出，此时外线与被叫分机通话。

代拨电话

话务总机可为无长途直拨权限的内线分机代拨长途。

拨通被叫长途电话用户后，话务总机拍叉（或按 FLASH 键），让外线用户听音乐，话务总机听到拨号音后拨内线分机号码，内线提机应接后，话务总机挂机退出，长途电话与内线建立通话。

注意：本次长话费将自动记入申请代拨的内线分机帐户内。

如果总机代拨转接后，总机不等申请方（内线）电话提机便挂机时，系统自动拆线，取消本次的代拨操作。此时话费将记入总机帐户中。

外广播功能

话务总机提机拨 183，自动与外部广播连接进行广播呼叫，被叫者可在集团电话的任一分机上拨 1527，即可与话务总机通话。

广播转接方式

当外线呼入与话务总机通话并需通过外部广播转接时，话务总机拍叉（或按 FLASH 键）听拨号音，此时拨分机代接码后接外部广播进行广播呼叫。同样，被叫者可在集团电话的任一分机上拨 1527，即可与话务总机通话。在广播的过程中，话务总机可按转接键取消广播，恢复与外线通话。

监听

用于8000分机或功能话机监听正在通话分机的通话内容。（通话分机可听到8000分机的说话声）

操作：187+DDD（DDD：端口号0-119）或188+XXXX（XXXX：分机号码）该功能广泛应用于监狱或看守所。

注意：没有批准的监听行为一律是违法行为。

强拆

当两部分机正在通话，话务分机、功能话机、特服分机可强行中断双方的通话。

操作：180XXXX（XXXX：分机号码）

强插

话务总机、功能话机、特服分机可以强行插入正在通话的双方，使其成为三方通话状态。

操作：当强插分机提机拨181XXXX（XXXX：分机号码）时，则不管被插分机XXXX是在通话状态，还是处在忙音或闭锁状态，都能强插进去，且不释放第三方，成三方通话状态，若强插分机挂机退出后，不影响原双方通话状态。

说明：以下三种情况不能强插进去：

当分机已建立三方通话时，强插无效。

当分机正在听回铃声或正在振铃时，强插无效。

当分机建立通话后正进行转接时，强插无效。

叫醒服务

话务总机可代为设置某分机在某时间定时振铃，实现叫醒闹钟服务。

操作：话务总机提机听拨号音，拨*311*DDD*HHMM#

(DDD：分机端口号，000——119；HHMM（振铃时间）：HH=时，MM=分，HHMM=9999 为清除标志)

总机清除分机密码

集团电话内部分机自行设置的密码均可由总机给予清除。

操作：总机提机拨*312*XXXX#（XXXX：分机号码）

说明：分机自行设置（修改）密码须先输入正确的原密码、解锁后重新设入一组新密码。

清除某分机累计话费

输出某分机当前累计话费后，给予清除，以便下次累计。

操作：清除单个分机：*314*DDD#（DDD：分机端口号，000——119）清除所有分机：*314*0#

总机查询分机话费

操作：*315*a*DDD#（DDD：分机端口号，000——119）

说明：a = 0 表示查询分机最后一次话费

a = 1 表示查询分机总话费。

a = 2 表示查询分机押金余额。

输入查询命令后，系统语音信箱提示该端口对应分机的话费。

查询系统版本号

操作：190

说明：总机提机拨 190，听系统语音提示版本号。

查询分机端口号

根据分机弹性编码，查询该分机所在的端口号。

操作：192XXXX（XXXX：分机号码）

说明：听系统语音提示分机端口号。

查询端口组号

根据端口号查询该端口所在的组号

操作：191DDD（DDD：端口号）

（分机端口号范围：000——119；中继端口号范围：120——135）

说明：听系统语音提示端口组号。

总机设置分机内部热线延时时间

分机在指定时间内不（或没）拨号，分机自动呼叫所设置的热线分机，本设置就是设定以上所说的指定时间。

操作：提机拨*111*延时时间#（延时时间：0-14 秒，初始设置：5 秒）

说明：此时集团电话内部分机的热线服务时间均采用上述设置。当延时时间设为小于 4 秒时，总机自动暂时取消本身的热线服务功能。

专用话机、特服分机可实现多次中继通话保留

操作如下：

功能说明	专用话机	特服分机
保留（外线通话）：	保留键	拍叉+指定出局码
保留取回：	保留取回键+总机键	指定出局码+3
指定分机保留取回：	保留取回键+分机键	指定出局码+4+分机号码

保留取回键+分机号码

指定外线保留取回：保留取回键+外线键 指定出局码+5+外线号

保留回叫：系统可设五种保留回叫方式。

0—不回叫；1—30 秒后回叫；2—60 秒后回叫；3—90 秒后回叫；4—120 秒后回叫。

说明：当超过 250 秒时，该专用话机依然忙，则自动挂断保留的中继。

方式设置参见编程命令：*415*A#

二、分机功能

下列操作描述，其分机的提机方式均处在“内线提机”状态下。

初始状态（出厂设置）分机提机方式为“内线提机”

呼叫总机

分机用户呼叫话务总机

操作：提机听拨号音拨“9”

说明：若系统接有功能话机，则先呼叫公共组（0 组）的功能话机，功能话机忙时，自动转呼 8000。

分机互拨

分机用户之间的呼叫

操作：提机听拨号音拨分机号码

分机转接

分机内线通话转接。

操作：分机双方通话后，拍叉听二次拨号音，再拨分机号码进行转接。拍叉转接后原通话方依然可以通话。

拨外线

分机用户通过中继线呼叫市话或其它交换台（局）的电话，任何分机（只要不被限制）均可占用设定局向的一条中继线。

操作：提机后拨出局码“0”，听到外线送来的拨号音，再拨外线电话号码

说明：若分机出局被限制，拨出局码“0”后听忙音。若分机具有允许拨外线权限，拨出局路由 0-7 的局向码后，中继线听忙音，可以使用遇忙回叫。

拨指定外线

每部分机都可以单独指定某一中继出局。

操作：提机听拨号音拨 17XX（XX 为中继线号码 01-16），听到外线拨号音后，拨被叫号码。指定外线出局遇忙时，拨“3”可实现遇忙回叫功能。

说明：被限制出局分机不能拨指定中继。

拨外线缩位拨号

分机通过拨简短的几位号码来实现拨打市话、长途电话。

操作：分机提机拨“缩位码+号码指针（1-128）”即可实现快速拨号。

说明：分机为内线提机方式工作。

分机外线呼叫等待

已设置该功能的分机在通话时有外线呼入系统每 5 秒自动送“嘟。。嘟。。嘟。。”音信号提示，分机可挂机或保留后接听新的来话。专用话机则送响铃信号。如果分机原先为与外线通话，分机进行保留操作时，一方面保留了原先的通话，同时也接听了正在等待的外线呼叫。

等待设置命令：分机拨用户功能码+79963。

等待清除命令：分机拨用户功能码+79964。

离位转移

某分机用户因故离开办公室，此时呼叫该分机的电话可由另一分机代接。

操作：提机听拨号音拨 151XXXX (XXXX：指定的代接分机号码)，听证实音，挂机。此后如有来话呼叫，则由指定代接分机与主叫用户通话。

说明：清除该功能，只需分机提机输入 151+本机号码，则自动清除。

分机久叫不应转移：

当外线或内线呼叫分机时，被呼叫分机在设定时间内没有接听，系统自动转移给设定的其他分机。

功能设置：用户功能码+9+分机号码。

功能清除：用户功能码+9+本机号码。

久叫时间设置：*416*A#，A 久叫时间，范围：5—31 秒。

免打扰

每个分机均可单独设置不接受来话呼叫。本功能可分一次性和永久性。

操作： 一次性免打扰：提机听拨号音拨 1521，听证实音，挂机，此后如有来话呼叫，主叫方听忙音。分机再次提机则自动清除该功能。

永久性免打扰：提机听拨号音拨 1522，听证实音，挂机，此后如有来话呼叫，主叫方听忙音。

功能清除：只需分机提机拨 1524，则自动清除。

说明：已设免打扰功能的分机，总机照样可以强插呼叫。

呼叫保护

分机在通话或拨号时，禁止强插、强拆，以确保传真等重要通讯不受干扰。

操作：提机听拨号音拨 1523，听证实音，挂机。清除该功能，只需分机提机拨 1525，则自动清除。

说明：为了预防设置呼叫保护后，长途来话不致丢失，建议在设置呼叫保护时，先设置遇忙转移。

多方通话（电话会议）

分机呼叫多部用户分机，同时参与通话。

操作：主叫分机拨 184XXXX1、XXXX2、XXXX3 (XXXX1、XXXX2、XXXX3 均为参与通话的分机号码) ...，被叫分机振铃，提机参与多方通话。

说明：当召集方挂断时，系统可有全部挂断和权利移交继续进行电话会议选择。

编程设置命令参见*115 命令

代接来话

任何分机代接正在振铃分机的来话呼叫。

操作：某分机振铃无人接听，其它分机(代答机)提机拨 155XXXX 或 155*(XXXX 为振铃分机号码，*为任一部同组振铃电话)，则由代接分机与主叫用户通话。

用户也可设置一个代接码，拨代接码可接听所有分机中的一部振铃分机。

遇忙转移

被叫分机正在通话时，若有重要电话进来，可将其设置由其它分机接听。

操作：被叫分机提机拨 156XXXX(XXXX：代接的其它分机号码)，此后分机忙时有电话呼叫则自动转接到代接的其它分机。分机输入 156+本机号码清除此功能。

遇忙回叫

若遇被叫分机或外线忙，而希望在被叫或外线有空闲时，系统自动接通被叫或外线，此时可设置遇忙回叫。

操作：提机拨被叫号码或外线“0”遇忙，不挂机拨“3”，听证实音后，挂机等待。当被叫或外线有空闲时，系统自动接通被叫或外线，此时主、被叫同时振铃。如果被叫为中继，主叫提机则自动出中继，无须再拨出局号。如果被叫为分机，则提机即可进入通话状态。

说明：外线遇忙回叫只对以路由 0-7 出局时或拨指定中继 17XX 有效。

分机密码锁

分机设置呼出密码，其他用户在该分机上不能拨打已限制了等级的外线电话，仍可呼叫系统内分机和其他较低等级的相关电话。

操作：提机拨入 1541XXXX（XXXX：四位任意数字），听到证实音挂机。此时，分机设置了密码，分机用户若需拨高等级的电话，须输入 1542XXXX 四位密码解锁后，才可拨打高等级的电话。

说明：此设置防止他人盗用高等级分机拨打国际或国内长途电话而设计。每次使用后，必须再拨 154XXXX 上锁。

1540XXXX—删除密码锁功能。

1541XXXX—设置密码锁功能。

1542XXXX—开密码锁

1520—关密码锁

说明：用户密码解锁使用后，只要用户搁机时间超过 5 秒，系统会自动给分机上锁。

热线服务

分机提机在指定的时间内不拨号，自动呼叫设置分机，双方进入通话。

操作：提机听拨号音拨 153XXXX（XXXX：被呼叫的分机号码），听证实音，挂机。

说明：分机提机指定的时间由话务总机设置，清除该功能时只须输入 153+本机号码即可。

叫醒服务

分机可自行设置闹钟叫醒服务功能。

操作：提机听拨号音拨 157HHMM，听证实音，挂机。（HH：00-23 时，MM：00-59 分）

说明：任一分机提机拨 157HHMM，听到证实音挂机，到时间分机自动振铃，语音提示当前系统时间。分机拨 1579999，清除叫醒服务功能。

举例：某分机提机拨入 1571234，听证实音后挂机，则 12 点 34 分该分机将自动响铃，在 1 分钟内持续振铃直至分机提机，听系统当前时间。

分机功能清除

清除分机已设置的某此分机功能。

操作：提机听拨号音拨 150，听证实音，挂机。

说明：可清除呼叫保护、离位转移、免打扰、遇忙转移、内部热线、叫醒服务等功，但不能清除分机长途密码锁。

分机自检功能

自检功能可对分机故障进行自诊断。

操作：提机听拨号音拨 159（新版本改为 1579913），听音乐后，挂机，分机振铃；提机，听当前日期和时间。

说明：如出现没有音乐或挂机不振铃，均被视为该分机端口故障。

分机查询押金

当分机已设置了押金后，即可查询其押金的余额。

操作：提机听拨号音拨 169，若分机非押金状态，听忙音。

分机处于押金状态，则听到押金数目。

说明：当押金透支时，先听到二个零，再报透支金额。

内置语音信箱查询

通过系统内置的语音信箱，可查询分机的相关信息：

分机提机听拨号音拨 160，语音提示该分机的弹性编码。

分机提机听拨号音拨 161，语音提示该分机的原始编码。

分机提机听拨号音拨 162，语音提示该分机的等级。

分机提机听拨号音拨 163，语音提示该分机最后一次接听的电话号码（恶意电话）。

分机提机听拨号音拨 164，语音提示该分机最后一次呼入（未接听）的电话号码。

分机提机听拨号音拨 165，语音提示系统时间。

分机提机听拨号音拨 166，语音提示该分机所处的群组号。

分机提机听拨号音拨 167，语音提示该分机的最后一次话费。

分机提机听拨号音拨 168，语音提示该分机的总话费。

分机提机听拨号音拨 169，语音提示该分机的押金余额。

用户语音码+9：语音提示分机（帐号）押金余额。在系统设置为 PC 联机状态而 PC 未与集团电话联机时延时一定时间后报“0”听忙音。

三、分机等级控制

0	话务台：可以拨打任意电话，代拨长途电话，监听、强拆、强插。		
1	特权用户：可以拨打限拨电话	2	国际长途：可以拨打国际长途电话
3	国内长途：可以拨打国内长途电话	4	特服号：可以拨打特别服务电话
5	专网长话：可以拨打专网电话	6	郊县：可以拨打营业区外的电话
7	信息台：可以拨打信息台	8	市话：可以拨打市话
9	间接局：可以拨打上级交换机电话	10	本局：可以拨打其它分机
11	呼叫话务台：可以呼叫话务总机	12	呼入：只能接听电话
13	禁止使用：分机不能使用		

四、帐号漫游

对已设立用帐号方式拨打电话的用户，则可以在任何一部分机上（不管等级高低），拨打该帐号所具备拨打的等级电话，而话费由该帐号中的款项支付。

帐号在电脑话务台上设置，帐号的密码则可在分机上自行进行设置。

帐号的密码设置：分机提机拨 1581XXXXYYYY（XXXX：帐号，YYYY：帐号的密码）

帐号的密码删除：分机提机拨 1580XXXXYYYY（XXXX：帐号，YYYY：帐号的密码）

注意：如要更改帐号的密码，必须先将原帐号的密码删除，再重新设置，方可有效。

如帐号密码忘记，可由操作员在电脑话务台上，予以清除后，重新按上述步骤进行设置。

帐号跟随功能。即系统可设定分机使用帐号后在一定时间内或长期可保留该帐号，下次拨打外线电话时，可直接拨号而无需再次输入帐号密码。分机可提机拨“#”号立即清除帐号跟随功能。跟随时间设置见*408 命令

第三章、话机编程操作指南

本章节针对系统的组合方式中的组合二（编程命令采用双音多频话机输入）进行编程指导。

当主机参数采用话机输入编程时，请将主机控制板上的第一位 DIP 开关置于 OFF 位置，此时系统编程由原始编号为 8000 分机的话务总机来完成。

一、编程说明

1、编程响应

8000 话务总机进入编程状态时，每输入一组正确的编程指令，话机将送一次证实音，表示已确认，若此时接有打印机，打印机将输出一组编程的结果，以便核对。

2、编程的命令格式

命令格式由起始编码“*”+状态参数+“*”+数字符+结束编码“#”组成。

编程设置时的命令格式*MMM*X*Y#

打印时的命令格式*MMM#

3、错误提示

如果输入的命令错误，话务总机听忙音提示

打印输出 *** 命令或参数输入错误 ***

4、初始化

当集团电话的使用环境及使用性质或系统参数设置需要重大变更时，可采用该指令对系统进行一次初始化，即恢复为出厂时的状态。

指令：*000*123#（清除所有参数）

指令：*000*124#（保留话单、交换机费率、总话费等参数）

说明：输入该命令后，请务必关掉电源后再开机

软件自检开关设置：*000*111#

软件自检开关取消：*000*110#

软件自检开关等同于硬件自检开关，软件自检在每次分机自检后可保持 240 秒时间，超时自动取消。

硬件初始化：将 CPU 数码开关设置为话机编程(OFF),老化状态(OFF),自检状态(OFF),振铃方式(ON).开机,等待微机指示灯闪烁正常后,再将话机编程改为 PC 联机,保持 4~8 秒重新置为话机编程,系统将会自动一般初始化,恢复 CPU 数码开关,重新开机即可

二、系统参数设置

当集团电话处于与电脑话务台联机状态时，话机编程可输入打印命令及以下带的命令。其它编程无效。

1、系统软件版本打印

指令：*100#

打印：版本号

2、系统编程开关

设置编程开关指令：*101*XXXX*1#（XXXX：6 位密码）

编程开指令：*101*XXXX#（XXXX：6 位密码）

编程关指令：*101#

删除：*101*XXXX*0#（XXXX：6 位密码）

3、 系统日期

设置（修改）系统日期

指令：*102*CCYYMMDDWW#

说明：CC-世纪 YY-年份 MM-月份 DD-日期 WW-星期

打印系统日期

指令：*102#

打印：当前系统时间：世纪—年—月—日—星期

4、 系统时间

设置（修改）系统时间

指令：*103*HHMM#

说明：HH-小时(00-23) MM-分(00-59)

打印系统时间

指令：*103#

打印：当前系统时间：时：分：秒

5、 设置用户板的数量

指令：*104*S# 或*104*S*G#

说明：S为用户板的总数量，G为指定广播端口的功能话机板槽位号。

S、G的取值范围为1—15。音令板相邻的用户板槽位为第1号，依次排序。当系统接有来显板而分机又设置了来显功能，但外线呼入却无号码显示时，说明没有设置G参数。

6、 打印方式选择

指令：*106*b#

说明：b=0：EPSON1600k

b=1：天翔 850 或兼容机

b=2：中文输出方式

b=3：英文输出方式

注意：初始状态为英文方式

7、 录制外线提示语音

为满足用户对外线提示语音的不同要求，特开发了录制语音功能，让用户自己设计录制提示语音。

录音命令

指令：*107*b*#

说明：总机提机拨*107*b*#，听到一声短促的提示音后，用户即可通过电话机录制相应时间的外线提示语音，总机挂机表示录音完毕。

录音时要求使用音质较好的话机，特别要注意周围无噪声，这样才能保证录音效果。

放音命令

指令：*107*b#

说明：本命令用于检查录音效果。总机提机拨*107*b#，即可听到所录制的语音效果，语音放完后应立即听到忙音。否则说明录音时总机挂机过缓，可以用下面命令调整或重新录制。

调整命令：*107*b*a#

说明：a：放音的时间，单位为0.1秒。

通过对时间的调整，用户可以获得较好效果的外线提示语音。

- b=1：遇忙提示，时间 4 秒。如：对方的分机正忙，请再拨。
- b=2：无人接听提示，时间 4 秒。如：无人接听，请再拨。
- b=3：中继引导语音，时间 12 秒。如：你好，XX 公司，请拨分机号码，查号请拨“0”

注意：如果需要自行录制外线提示语音，请将机盖后音令板 DIP 开关上标有“2”的开关置为“ON”状态即可录制。为避免所录语音丢失，请在录制完成后，将开关恢复原样即“OFF”状态。

8、设置话单打印格式

- 指令：*109*b#
- 说明：b=0：列表方式
- b=1：票据方式

9、设置分机内部热线延时时间

当分机设置了内部热线后，提机并在指定时间内没拨号，分机将自动呼叫所设置的热线分机，本命令就是设置以上所说的指定时间

- 指令：*111*HH# 或 *111#
- 说明：HH：延时时间（0-14 秒），初始设置为 5 秒

10、设置系统限时时间

- 指令：*114*A*MM#
- 说明：A 为限时时间类型
- A=1：内线 A=2：呼入 A=3：市话 A=4：郊县
- A=5：信息台 A=6：移动通信 A=7：国内 A=8：国际
- MM 为限时时间（0-1499 分）

11、设置其它参数项

- 指令：*115*A*B#
- 说明：A=1：群呼振铃 B=0：轮流振铃 B=1：同时振铃
- A=2：呼入话单输出 B=0：允许输出 B=1：不允许输出
- A=3：中继呼入值班总机遇忙工作方式 B=0：循环分机 B=1：不循环
- A=5：分机转接外广播接听 B=0：允许 B=1：不允许
- A=7：内部来显振铃方式；0：直接送来显；1：先送振铃信号再送号码
- A=8：分机帐号跟随。 0：跟随； 1：不跟随
- A=9：集团电话市电话单打印开关；0：允许打印；1：不允许打印。

该版本在打印机缺纸时，暂停打印，直到重新换纸后。当用户需通过打印检查参数设置情况时，需先关闭话单打印功能。

- A=11：中继轮选/循环选择。0：轮选（每次从第一条中继开始占用）1：循环
- A=16：中继路由 100 时加发#标志。0：加发#结束；1：不加发
- A=20：内部来显开关。0：内部呼叫来显；1：内部呼叫无来显

由于系统 DTMF 发码器仅有 2 个，当系统内线呼叫显示号码、中继呼出需加转发、外线均有来显呼入并且话务量较大时，会造成发码器不能迅速分配给每个端口，发码间隔较大，超出电话机接收的允许范围，话机无法显示完整的外线号码。可通过该指令关闭内线之间的来显功能，确保外线号码的准确显示。

- A=21：0—外线代拨转移对方振铃状态挂机不允许；1：外线转移振铃状态挂机允许
- A=22：内线出局工作方式选择。0：内线出局转本地提机方式禁止；1：内线出局转本地提机方式允许群呼命令输入后，系统需保持 20 秒再重启才有

效。

说明：以上各参数初始（出厂）选项 A=0

三、字头设置

当集团电话处于与电脑话务台联机状态时，话机编程可输入打印命令及以下带的命令。其它编程无效。

1、 设置本局字头类别

通过设置（修改）本局字头类别，可实现分机号码全弹编码，满足分机号码需与房间号码相一致及其它有此类需求的用户。

指令：*105*LB*M*A*S*L1*L2#

指令：*105*LB*M*0# （单个删除）

指令：*105*0# （恢复初始类别表）

打印：*105#

说明：M 为号码（1~8 位）

Lb 为本局类别号：00—话务台参数 01—话务台功能 02—话务台语音 06—长途出局，
 13—本地出局 16—间接出局 17—指定出局 18—用户功能码
 19—用户语音码 20—本局 1 21—本局 2 22—本局 3
 23—本局 4 24—本局 5 25—本局 6 26—本局 7
 27—本局 8 28—本局 9 30—呼叫话务台 31—代接码
 32—缩位码

A：号长(0-8) S：延时时间(0-255)

L1：路由 1 L2：路由 2(0-255)

注意：以上设置完成后，必须输入*301*0#指令，进行分机弹编初始化。用户可自由选择设置本局类别号和字头，号码与类别号只能设置一次，不允许输入 2 个相同的本局类别，要修改本局字头，必须先删除再增加。

本机类别码初始化值：

类别编号(Hex)	类别名称	本机字头(BCD)	号长(DEC)	延时(DEC)	路由1(DEC)	路由2(DEC)
00	话务台参数	BFFFFFFF	0	0	0	0
01	话务台功能	18FFFFFF	1	0	0	0
02	话务台语音	19FFFFFF	1	0	0	0
06	长途出局	8FFFFFFF	0	0	1	0
13	本地出局	9FFFFFFF	0	0	0	0
17	指定出局	17FFFFFF	2	0	0	0
18	用户功能码	15FFFFFF	1	0	0	0
19	用户语音码	16FFFFFF	1	0	0	0
20	本局1	6FFFFFFF	3	0	0	0
29	本局闭锁	EFFFFFFF	3	0	0	0
30	呼叫话务台	0FFFFFFF	0	0	0	0

2、 IP 字头设置

为了保护用户的机密，特设此功能，系统在产生和打印话单时，自动屏蔽所设置的字头后 IP 接入码，系统可设置 16 组最多 8 位的 IP 接入码。（如：17909、17951.....）

指令：*112*IP 字头#

指令：*112*IP 字头*0# （单个删除）

指令：*112*0#（全部删除）

指令：*112#（打印）

说明：系统初始（出厂）时无 IP 字头

3、设置市话类别字头

集团电话主机可设置 256 组市话字头

指令：*113*LB*M*A*S*L1*L2#

指令：*113*0#（初始化）

指令：*113*LB*M*0#（单个类别字头删除）

说明：Lb 为市话类别：

03—限拨号 04—国际长途 05—国内长途 07—移动 09—特服号

10—郊县 11—信息台 12—本地局号 15—转移局向 20—本局 1

21—本局 2 22—本局 3 23—本局 4 24—本局 5 25—本局 6

26—本局 7 27—本局 8 28—本局 9 30—呼叫话务台 31—代接码

M：号码（1—8 位） A：号长（1—20 位）

S：延时时间（0—99 秒） L1：路由 1 L2：路由 2

市话局类别码初始化值（见下图）：

类别编号 (HEX)	类别名称	市话字头 (BCD)	号长(DEC)	延时 (DEC)	路由 1(DEC)	路由 2(DEC)
03	限拨号	168	0	10	0	0
04	国际长途	00	11	10	0	0
05	国内长途	01	9	10	0	0
05	国内长途	02	9	10	0	0
05	国内长途	03	9	10	0	0
05	国内长途	04	9	10	0	0
05	国内长途	05	9	10	0	0
05	国内长途	06	9	10	0	0
05	国内长途	07	9	10	0	0
05	国内长途	08	9	10	0	0
05	国内长途	09	9	10	0	0
09	特服号	113	0	10	0	0
09	特服号	173	0	10	0	0
12	本地局号	2	6	10	0	0
12	本地局号	3	6	10	0	0
12	本地局号	4	6	10	0	0
12	本地局号	5	6	10	0	0
12	本地局号	6	6	10	0	0
12	本地局号	7	6	10	0	0
12	本地局号	8	6	10	0	0
12	本地局号	9	6	10	0	0

四、中继设置

当集团电话处于与电脑话务台联机状态时，话机编程可输入打印命令及以下带的命令。其它编程无效。

1、设置中继工作开关

指令：*200*b*X#（单个设置）

指令：*200*b*X1#X2#X3#（连续设置）

指令：*200*b#（全部设置）

指令：*200#（打印中继工作开关表）

说明：X：中继号（01—16） b=1 为中继开 b=0 为中继关

2、设置中继计费起始方式

中继计费起始方式分“反极”和“延时”两种方式。“反极”方式是指收到该线路反极信号时为计费起始时间；“延时”方式是指当主叫拨完被叫号码后，延长一段时间开始计费

时间，适用于无反极信号的中继线路。

指令：*201*b*X#（单个设置）

指令：*201*b*X1#X2#X3#（连续设置）

指令：*201*b#（全部设置）

指令：*201#（打印中继计费方式表）

说明：b=0 延時計费 b=1 反极计费 X：中继号(01—16)

初始状态（出厂时）所有中继均为延時計费方式

注意：当系统采用反极起始方式计费时，必须向当地电信部门申请，由电信端局设备向其输送反极信号，否则反极计费无效。

3、设置入中继转接类型

指定某中继呼入为直拨分机方式或由指定分机转接方式

指令：*202*A*B*X#（单个设置）

指令：*202*A*B*X1#X2#X3#（连续设置）

指令：*202*A*B#（全部设置）

指令：*202#（打印中继转接类型表）

说明：A：分时段类型 A=0：表示时段1 A=1：表示时段2

B：中继类型 B=0：直拨局线 B=1：转接局线 B=2：群呼局线 B=3：排队局线 X：中继号（01-16）

初始状态（出厂时）所有中继均为直拨局线

4、设置中继指定转接分机

当中继线设置为转接局线时，则呼入中继均由指定分机接转

指令：*203*A*DDD*X#（设置值班始呼分机）

指令：*203#（打印值班分机表）

说明：A：分时段类型 A=0：时段1 A=1：时段2

X：中继号（01—16） DDD：始呼分机端口号（000—119）

初始状态（出厂时）所有中继的值班分机均为8000（端口号：000）

5、设置中继群呼分机

当中继线设置为群呼局线时，则呼入中继时，由指定几部空闲分机同时进入外线振铃状态，

即群呼分机轮流振铃

指令：*204*X*DDD#（设置群呼分机）

指令：*204*X*DDD*0#（单个删除群呼分机）

指令：*204*X*0#（全部删除群呼分机）

指令：*204#（打印群呼分机表）

说明：X：中继号（01—16） DDD：群呼分机端口号（000—119）

注意：当要把总机（8000）设为群呼分机时，端口号 DDD 应输入为 00 或 000。仅为 0 时为删除全部群呼分机命令。

初始状态（出厂时）所有中继群呼分机均为 8002—8006（对应的端口号：001

—005)

6、设置中继发码方式

系统根据中继线类型不同设置其发码方式

指令：*205*B*X#（单个设置）

指令：*205*B*X1#X2#X3#（连续设置）

指令：*205*B#（全部设置）

指令：*205#（打印中继发码方式表）

说明：B：发码方式 B=0：脉冲 B=1：音频 B=2：兼容 B=3：转发

X：中继号（01—16）

初始状态（出厂时）所有中继线出局均为不转发方式

7、设置中继出局方式

系统设置中继出局进入不同类型的局线

指令：*206*B*X# 或 *206*B*X*Y#

指令：*206#（打印中继出局局线类型表）

说明：B：出局方式

B=0：直接局(市话线)

B=1：间接局(专网直线)，需设间接局出局代码(0—99)

B=2：长途局(直拨长途线)

X：中继号（01—16） Y：间接局出局代码（0—99）

初始状态（出厂时）所有中继出局均为直接局(市话线)

8、设置中继路由局向

系统共有 3 个中继出局路由

指令：*207*Y*X#

指令：*207#（打印中继路由局向码）

说明：Y：中继路由号(0—255) X：中继号（01—16）

初始状态（出厂时）所有中继局向码均为“0”

9、设置中继群组

让分机与中继建立对应的群组，可以控制不同组号的分机从相应的中继出局

指令：*208*Y*X#

指令：*208#（打印中继群组表）

说明：Y：中继群组号（0—255） X：中继（01—16）

初始状态（出厂时）所有中继组号均为“0”（“0”为公共组，任何组号的分机均可通过“0”组号中继出局）

10、设置中继直拨方式下提机延时

外线呼入中继，在直拨方式入中继时，系统需检测来电号码，不能让中继马上播放语音，需振铃 N 次后播放中继引导语音。此设置用于外线有来电显示的情况下，让系统先检测来电号码后播语音，以保证来电正常显示。

指令：*209*N*X#

说明：N：振铃次数（1—4） X：中继号（01—16）

初始状态（出厂时）系统默认为振铃 2 次后提机

当外线无来显时，需将中继振铃次数设置为 1，否则要等待外线多次振铃后，内部分机才会振铃，造成系统响应缓慢的现象。

11、中继通话保留回叫方式设置：

指令：*415*N#

N：0—不回叫；1—30 秒后回叫；2—60 秒后回叫；3—90 秒后回叫；4—120 秒后回叫。当超过 250 秒时，该专用话机依然忙，则自动挂断保留的中继。

五、分机设置

当集团电话处于与电脑话务台联机状态时，话机编程可输入打印命令及以下带 的命。其它编程无效。

1、设置分机等级

每部分机具有 14 个等级，不同等级的分机拥有不同权限的出局能力，高等级拥有低等级的权限

第一等级或日间等级

指令：*300*B*DDD#（单个设置）

指令：*300*B*DDD1#DDD2#DDD3#（连续设置）

指令：*300*B#（全部设置）

指令：*300*0#（等级初始化）

指令：*300#（打印分机端口等级表）

说明：B：分机等级数值（0—13） DDD：分机端口号（000—119）
 初始状态（出厂时）所有分机的均为等级 8

第二等级或夜间等级

指令：*316*B*DDD#（单个设置）

指令：*316*B*DDD1#DDD2#DDD3#（连续设置）

指令：*316*B#（全部设置）

指令：*316#（打印分机端口等级表）

说明：B：分机等级数值（0—13） DDD：分机端口号（000—119）
 分机第二（夜间）等级和系统第二分时段有关。只有在第二（夜间）时段时，第二（夜间）等级才有效；当分机无该等级时，自动取第一等级。

分机密码等级设置：

指令：*318*B*DDD#（单个设置）

指令：*318*B*DDD1#DDD2#DDD3#（连续设置）

指令：*318*B#（全部设置）

指令：*318#（打印分机端口等级表）

初始状态（出厂时）所有分机均无夜间等级

分机等级参数表

0	话务台：可以拨打任意电话，代拨长途电话，监听、强拆、强插。
1	特权用户：可以拨打限拨电话
2	国际长途：可以拨打国际长途电话
3	国内长途：可以拨打国内长途电话
4	特服号：可以拨打特别服务电话
5	专网长话：可以拨打专网电话
6	郊县：可以拨打营业区外的电话
7	信息台：可以拨打信息台
8	市话：可以拨打市话
9	间接局：可以拨打上级交换机电话
10	本局：可以拨打其它分机
11	呼叫话务台：可以呼叫话务总台
12	呼入：只能接听电话
13	禁止使用：分机不能使用

2、设置分机的弹性编码

集团电话主机设有 256 组编码的物理地址(0—119)，对应的用户号码 000—999。

本设置是建立用户号码与物理地址的对应关系

指令：*301*B*LB*XXX#（设置分机号码）

指令：*301*0#（分机弹编初始化）

指令：*301#（打印弹性编码表）

说明：B：原始物理地址（0—119）

LB：本局字头类别（20—28）

XXX：分机弹性编码，长度由本局字头号长决定

注意：设置分机弹编时，分机字头的类别必须为本局，否则先要调整本局类别

3、设置分机内部呼叫权限

根据宾馆旅社行业的特点，特新增此功能。设置限制分机的呼叫权可防止内部干扰电话影响旅客休息，满足城市管理部门对宾馆、旅社以及娱乐场所的验收要求

指令：*302*b*DDD#（单个设置）

指令：*302*B*DDD1#DDD2#（连续设置）

指令：*302*B#（全部设置）

指令：*302#（打印分机呼叫权限表）

说明：DDD：分机端口号（000-119）

B：内部分机呼叫权限

B=0：特服分机，特服分机的权限类同于话务总机，可拨打任何分机并能为其它组的电话呼叫本组禁止与跨组禁止分机时，实现代为转接

B=1：普通分机，普通分机可拨打本组及其它组的任何分机

B=2：跨组禁止，跨组禁止分机只能拨打特服和本组分机

B=3：本组禁止，本组禁止分机只能拨打特服分机

初始状态（出厂时）除话务总机为特服分机外，其它均为普通分机。（话务总机始终为特服分机）

注意：本功能的设置不会影响分机其它功能的使用

4、设置分机群组

本设置可以控制分机之间的呼叫，也可控制分机从与之相同群组号的中继出局

指令：*303*G*DDD#（设置）

指令：*303#（打印分机群组表）

说明：G：组号（0—255） DDD：分机端口号（000—119）

初始状态（出厂时）所有分机组号均为“0”

5、设置中继对某分机的呼入权

本设置是限制中继直拨某一分机

指令：*304*B*DDD#（单个设置）

指令：*304*B*DDD1#DDD2#（连续设置）

指令：*304*B#（全部设置）

指令：*304#（打印中继呼入权限表）

说明：DDD：分机端口号（000—119）

B：等级数值 B=0(ON)允许呼入 B=1(OFF)禁止中继呼入

注意：此功能的设置不影响分机的其它功能

初始状态（出厂时）所有分机允许中继呼入

6、设置分机来电显示功能

本设置针对分机之间通话是否实现来电显示功能

指令：*305*B*DDD#（单个设置）

指令：*305*B*DDD1#DDD2#（连续设置）

指令：*305*B#（全部设置）

说明：DDD：分机端口号（000-119）

B：标志 B=0：分机无来电显示功能

B=1：分机有来电显示功能

注意：功能话机无需设置，自动具有来电显示功能

初始状态（出厂时）所有分机均无来电显示功能

7、设置分机提机方式

分机提机方式分本地提机与内线提机。本地提机指的是分机提机拨打外线时无须拨出局码“0”，即可拨号自动出局，此时拨内线需先拨指定的局向转移码后再拨内线号码；内线提机指的是分机提机拨打外线电话时，需先拨出局码“0”听拨号音后，再拨外线电话号码，此时拨打内线电话，则直接拨号即可完成

指令：*306*B*DDD#（单个设置）

指令：*306*B*DDD1#DDD2#.....（连续设置）

指令：*306*B#（全部设置）

说明：DDD：分机端口号（000-119）

B：提机方式 B=0：分机内线提机方式

B=1：分机本地提机方式

初始状态（出厂时）所有分机均为内线提机方式

8、设置分机通话限时（总机不能限时）

分机设置该功能后，不管系统是否进行计费，只要通话超时则自动切断通话，释放中继或分机，主叫听忙音。分机限时分内线、国际长途、国内长途、郊县、市话、信息台、移动通信、呼入共八种，分机可以任意设置其中一种或多种通话限时

指令：*307*B*A*DDD#（单个设置）

指令：*307*B*A*DDD1#DDD2#（连续设置）

指令：*307*B*A#（全部设置）

指令：*307#（打印分机通话限时表）

说明：DDD：分机端口号（000-119）

A：分机限时类别(1-8)

A=1：内线

A=2：呼入

A=3：市话

A=4：郊县

A=5：信息台

A=6：移动通信（市话类别为BP）

A=7：国内

A=8：国际

B：标志

B=0 取消分机限时功能

B=1 设置分机限时功能

初始状态（出厂时）所有分机没有通话限时

9、设置分机押金管理

针对分机是否采用押金付费的设置

指令：*309*B*DDD#单个设置

指令：*309*B*DDD1#DDD2#连续设置

指令：*309*B#全部设置

说明：DDD：分机端口号（000—119）

B：标志 B = 0：分机无押金管理功能
 B = 1：设置分机为押金管理功能

注意：当分机设为押金管理时，若押金为“0”或押金欠款，则分机等级自动降为 9，不能出局拨打外线电话。清除分机押金，只需将该分机设为无押金管理功能即可。

10、设置分机押金输入

本设置输入押金在原押金基础进行累积

指令：*310*Q*DDD#（单个设置）

指令：*310*Q*DDD1#DDD2#（连续设置）

指令：*310#或*309#（打印分机押金表）

说明：Q：押金金额，单位：分，最大允许输入 65535 分

DDD：分机端口号（000—119）

注意：当要输入的金额超出允许值时，可进行多次押金输入进行累计。最大押金可达 10000 元。要删除分机押金，可先取消该分机押金功能再设置为押金功能即可。最大透支押金金额也可达 10000 元。

11、押金等级设置

指令：*409*A*押金金额*等级#

A：可分为 1、2 两个档次，等级：限定押金以上的控制等级，初始时不分等级，押金为零时掐断通话并降等级。

12、押金透支选择

指令：*413*A#

A=0：允许透支；A=1：不允许。 初始值：不允许。

13、设置分机叫醒服务功能

指令：*311*DDD*HHMM#（设置）

指令：*311*0#（清除所有分机的叫醒服务）

说明：DDD：分机端口号（000—119）

HHMM：分机叫醒振铃的时间 HH：00—23 时,MM：00—59 秒

当 HHMM 为 9999 时，则清除 DDD 端口分机的叫醒服务功能

14、清除分机密码

对由分机自行设置的密码均可由总机给予清除。分机自行设置（修改）密码须先输入正确的原密码，解锁后重新设入一组新密码

指令：*312*DDD#（单个清除）

指令：*312*0#（全部清除）

说明：DDD：分机端口号（000—119）

初始状态（出厂时）所有分机均无密码

15、打印分机累计话费

从打印机上输出分机从上次清除到当前时间内的累计话费

指令：*313*DDD#（单个分机）

指令：*313#（全部分机）

说明：DDD：分机端口号（000—119） 话费金额：分

16、清除分机累计话费

输出某分机当前累计话费后，给予清除，以便下次累计

指令：*314*DDD#（单个清除）

指令：*314*0#（全部清除）

说明：DDD：分机端口号（000—119）

17、 查询分机话费

指令：*315*A*DDD#

说明：DDD：分机端口号（000—119）

A = 0：查询分机最后一次话费

A = 1：查询分机总话费

A=2：查询分机押金余额

18、 设置分机排队功能

指令：*317*1*DDD#（单个设置）

指令：*317*0*DDD#（单个删除）

指令：*317*0#（全部删除）

说明：由总机设置分机具有排队功能后，该分机还须提机输入 1528 进分机排队状态，才能实现上述功能；分机输入 1529，则退出排队状态

注意：在中继排队方式时，外线呼入则按照排队队列分机顺序、分机状态、分机组号等参数选择分机与外线建立排队呼叫关系。分机挂机后重新排入队列。当外线排队方式呼入而内线无进入排队状态的分机时，中继自动转为转接方式，直到有分机进入排队状态后才恢复到排队方式

19、 久叫转移时间设置

指令：*416*SS#

SS 为振铃多少时间后转移。

范围：5—31 秒。

六、 计费设置

当集团电话处于与电脑话务台联机状态时，话机编程可输入打印命令及以下带的命令。其它编程无效。

1、 设置系统计费方式

对系统是否实现计费的选择

指令：*400*B#（设置）

指令：*400#（打印）

说明：B=0：不计费 B=1：自动计费

初始状态（出厂时）系统不计费

2、 设置市话计费方式

设置系统市话计费服务功能

指令：*401*B#（设置）

指令：*401#（打印）

说明：B=0：市话不计费 B=1：市话计费

初始状态（出厂时）系统不计费

3、 设置计费费率

本指令同时设置某字头的类别、等级、费率、延时时间、百分比附加费和手续费一组参数用于集团电话的计费和押金用户实时控制，并进行特殊电话（长度大于市话表中对应字头）等级控制，找不到特殊电话的等级控制由市话类别表中对应的字头来决定。

系统如果采用电脑话务台进行计费时，可省略该项设置

指令：`*402*HHHH*A1*A2*B1*C1*B2*C2*D*E*F#`（设置）

指令：`*402*0#`（清除全部字头）

说明：HHHH：设置的字头，1—16 位数均可。

A1：字头类别，用于时段折价

A1=1：国际折价 1 A1=2：国内折价 1 A1=3：移动折价 1

A1=4：本地折价 1 A1=5：国际折价 2 A1=6：国内折价 2

A1=7：移动折价 2 A1=8：本地折价 2

A2：字头（电话）等级

当设置字头（电话）的长度大于市话字头表中对应的字头时，才起作用。特殊电话等级的升降控制。

A2=00：话务台 A2=01：特权用户 A2=02：国际长途

A2=03：国内长途 A2=04：特服号 A2=05：专网长话

A2=06：郊县 A2=07：信息台 A2=08：市话

B1：首次时间（0-250）秒

C1：首次价格（0-250）分

B2：每次时间（5~250）秒；为 0 则默认为 60 秒

C2：每次价格（0—250）分

D：基本费百分比附加费（0—100）%

E：固定通话手续费（0—250）分

F：每次通话附加费

注意：本指令还可弹性输入。当输入到字头、类别、每次时间、单价、百分比手续费、每次通话手续费、附加费任一参数时，都可按#结束命令省略的参数则按下列规则赋值第一次输入该字头的，省略参数取系统的默认费率值；费率表已有该字头信息，则省略参数保持原来不变。输入参数后，听到忙音或打印出错信息，请检查各参数值是否在要求的范围

集团电话计费公式：

每次总次数 = (总时间 - 首次时间) / 每次时间

总话费 = 首次价格 X (折价率 + 百分比) + 每次价格 X (折价率 + 百分比) X 每次总次数 + 附加费 X (每次总次数 + 1) + 手续费

4、设置分时段

本系统为了加强不同时间对分机的控制，根据不同时段划分，分机可有日间/夜间（上班/下班或时段 1/时段 2）两种等级和 8 种类型的折价。中继也可在不同时段内有不同值班分机和呼入方式

指令：`*110*A*起始时间*结束时间*B*Z1*Z2*Z3*Z4*Z5*Z6*Z7*Z8#`
或 `*110*A*起始时间*结束时间*B#`（设置）

说明：A：分时段号（1-6）

B：时段类型 B=1 分时段 B=2 时段 2 B=3 空类型

Z1、Z2、Z3、Z4、Z5、Z6、Z7、Z8：该时段不同类型的折价率，出厂时默认为 100%

Z1：国际 1 折价 Z2：国内 1 折价 Z3：移动 1 折价

Z4：本地 1 折价 Z5：国际 2 折价 Z6：国内 2 折价

Z7：移动 2 折价 Z8：本地 2 折价

起始/结束时间范围：00：00—23：59



设置周六、周日时段

指令：*110*A*B*Z1*Z2*Z3*Z4*Z5*Z6*Z7*Z8# 或*110*A*B#（设置）

说明：A=7：周六 A=8：周日

B：时段类型 分时段 1 / 时段 2 / 空

当周六、周日设置为时段 1 或时段 2，表示整天处于该时段；但设置空类型时，示周六、周日时间段无效。按分时段 1-6 来确定时段类型

系统目前无法实现周六周日整天设为时段 1/2 模式而集团电话计费却要求按 1 天中不同时段折价来计费的功能。只能两者选一。

系统初始状态（出厂时）无分时段

5、月租费扣除设置

指令：*410*A*DDHH#

A：月租费扣除方式 A=0：手动扣除 A=1：自动扣除

DD：每月扣除的日子（1—28 号）；HH：哪个小时扣除（00—23）

初始状态：每月 21 日 1 点自动扣除

6、月租费数目设置

指令：*411*月租费*A# 月租费单位为分

A：自动扣除选择 A=0：押金透支扣除 A=1：押金透支扣除不扣除

初始值：月租费为 0，允许押金透支时扣除

7、月租费手动扣除

指令：*412*月租费*端口号#（单个）

*412*月租费#（全部）

月租费单位为分

8、超短话单过滤

指令：*414*N#

N：最小通话时间，范围：0—9 秒。初始值：3 秒

当 N 大于单次（首次）时间时，限定无效。

七、分机帐号管理

1、设置帐号

帐号可通过电脑或话务总机进行设置，本系统最多可设置 512 组帐号。每个帐号均应赋予它使用电话的等级。

指令：*405*XXXX*YYYY#（帐号设置）

指令：*405*帐号#（删除单个帐号）

指令：*405*0#（删除全部帐号）

指令：*405#（打印帐号用户列表）

说明：XXXX：帐号（0000-9999 四位数字）

YYYY：使用等级（分机等级 0—13）

注意：在话机设置状态下，新增帐号后，必须设置帐号押金，否则该分机不能拨打市话以上的外线

2、设置帐号押金金额

当用户设置帐号后，须赋予该帐号的押金（预付话费）

指令：*406*QQQQ*XXXX#（设置押金）

指令：*406*0#（删除全部押金）

说明：QQQQ：金额，1-65535 分

XXXX：帐号（0000-9999 四位数字）输入金额后，自动累加到原来的金额中。当金额为 0 时，表示清除该帐号金额。在集团电话使用帐号押金功能情况下，建议除了第一次设定帐号时，可采用 PC 管理软件下载帐号外，其他时间不允许下载帐号及等级，否则会清除帐号押金。

初始状态（出厂时）帐号押金为零

3、设置帐号的密码

设置正确的帐号后，分机可自行设置相对应的密码

指令：1581+XXXX+zzzz（设置帐号的密码）

指令：1580+XXXX+zzzz（删除帐号的密码）

说明：XXXX：帐号（0000-9999 四位数字）

ZZZZ：帐号的密码（0000-9999 四位数字）

4、清除已设置的帐号的密码

当帐号用户忘记密码时，可由话务总机（或电脑话务台）进行密码清除后，再由分机重新设置密码

指令：*407*XXXX#（清除单个帐号的密码）

指令：*407*0#（清除全部帐号的密码）

说明：XXXX：帐号（0000-9999 四位数字）

5、使用帐号

操作：设置正确的帐号和该帐号的密码后，用户可在任意分机上（内线提机方式）输入#+帐号+密码，听拨号音后，继续拨局向码出局，拨打帐号等级允许呼叫的电话号码，呼出话单会自动记在该帐号名下，用户可通过该帐号进行话费结算和查询

说明：由于拥有帐号的用户拨打外线电话不受分机等级的限制，因此，拥有帐号的用户等于拥有一部能够移动的特殊分机

注意：每个帐号不能在两个电话上同时使用使用举例用帐号 2222，密码为 0000，拨打长途计费电话“01088667788”，局向码为“0”。

操作：任意分机提机听拨号音，输入“#22220000”后再次听到拨号音，继续拨局向码“0”，则听到外线拨号音，再拨“01088667788”即完成呼叫拨号。

6、帐号跟随功能

即系统可设定分机使用账号后在一定时间内或长期可保留该账号，下次拨打外线电话时，可直接拨号而无需再次输入账号密码。

分机可提机拨“#”号立即清除账号跟随功能。*408*跟随时间 1*跟随时间 2#

跟随时间 1 为当分机挂机进入空闲并保持该时间后清除跟随功能。

跟随时间 2 为分机进入闭锁状并保持该时间后清除跟随功能。

当跟随时间为 OFF 时，固定跟随。

八、话机编程步骤

- 1、输入编程口令
- 2、设置系统参数
- 3、设置板类型
- 4、设置本局、市话类别
- 5、设置分机参数
- 6、设置中继参数



- 7、设置计费参数
- 8、重新开机或软复位
- 9、完成

◇ 注意：机器出厂时，板类型已设置完成，用户可勿略此步骤，只有当系统扩容或更改插板时，才需要进行此项设置。

Etime telecom

第四章、实例操作指南

希望通过本章节对实际应用案例的操作指导，帮助用户尽快掌握使用方法。

一、操作举例 1

某公司有 38 部分机用户，共接入 8 条电信线路（举例中电信线路以 1—8 号命名）。

该公司的需求：

- 1、所有分机号码依次 8000—8037；
- 2、8008 可拨打国际长途；8011—8027 可拨打国内长途；其它分机仅能拨打市县电话；除 8008 外，所有分机用户均禁止拨打各种信息台电话；
- 3、2 号中继为 8008 专用；
- 4、国内长途接入移动 IP，字头为 17951，使用时免拨 17951；
- 5、国内长途只能在 8：00—17：00 的时间内拨打；
- 6、除 8008 外，所有分机用户的通话限时为 40 分钟；
- 7、分机用户出局时均免拨“0”；且所有分机用户可任意互拨，要求有来电显示；
- 8、8008 可召集 8010—8030 用户进行电话会议。

需求分析：

- 、按公司上述需求，提供的机器其配置至少有 5 块用户板，2 块中继板，1 块来电显示板（要实现来电显示功能的用户，必须配有来电显示板）。即用户 40 路、中继 8 路、8 路来电显示板壹块；
- 、满足上述要求，建议用户配置电脑话务台。

操作步骤：

- 1、正确安装：按随机使用手册之要求，正确安装系统，配置电脑，并进行正确安装话务软件；
- 2、板极设置：根据系统配置情况，在电脑上设置相应的板极参数后下载；
- 3、增加新字头，为设置分机号码作准备：
点击[系统导航]/[本机字头]。点击“+”增加键，在字头表最底部会有新的一栏添加；在本机字头一栏设为“8”，本机类别一栏设为“本局 1”，号长一栏设为“3”，其它不变；
注：本系统默认字头为“8”，号长为“3”，本机类别为“本局 1”。
- 4、将分机号码设置成按用户需要的那样，并将没有接上电话的分机端口关闭：
点击[系统导航]/[分机参数]设定弹性编码，在弹性编码“8038、8039”对应的开关一栏置“OFF”，其它全部置于“ON”，且字头选中“8”，然后下载弹性号码即可。
- 5、设置分机使用电话的权限：
在分机参数里修改。选中“8008”所对应的“等级一”将其修改为“特权用户”，8011—8027 所对应的“等级一”修改为“国内长途”，其它分机等级设为“市话”（可拨打市话）。
- 6、设置禁拨号：
在市话字头表里添加所需要禁拨的信息台号码，号长为“0”，类别为“限拨号”，其它不变，比如 168，114，等都可以添加。
注：设定完之后如果提示有“是否要保存所修改的参数”点击“是”。把 8008 等级设为“特权用户”，而不是“国际长途”，是因为特权用户可拨打限拨号，而“国际长途”在将信息台号码设为“限拨号”后也不可以拨打。
- 7、设置 2 号中继为 8008 专用：
在分机参数里，将 8008 所对应的组号改为“2”；进入中继参数，将第 2 条中继所对应的组号改为“2”即可。
- 8、设置免拨“17951”：

在市话字头表里添加“0”字头，并设类别为“国内长途”，对应的“路由2”的数值设为“4”，然后进入导航下面加发字头表里面的“路由2”，在对应的物理地址为4的一栏中输入“17951”。进入计费系统设定相关费率。

9、设置等级与时段：

在分机参数里设置所有“国内长途”的分机等级为“等级一”，“市话”分机等级为“等级二”；在[集团电话时段]设置第一栏为“时段1”，开始时间为8:00，结束时间为16:59，其它不变。第二栏为“时段2”，开始时间为17:00，结束时间为7:59，其它不变。

10、设置通话限时：

在分机参数里，有通话限时这一栏，除8008以外，将其余分机的参数：

“国内长途”“市话”“郊县”“内线”“移动”“呼入”选中后，再到选项中的“系统参数”，在“通话限时参数”这一栏里把刚选中的六项全部改为“2400”即完成。

11、设置免拨“0”出局：

在分机参数里，把提机方式这一栏，全部改为本地提机，然后把来电显示这一栏全部置“ON”。拨打内线时请拨“*+分机号码”，*号为转移局向码，在市话字头里设置。在以上参数设置完后全部下载即可实现所需功能。

12、电话会议：

8008用户可以通过在话机上输入194+分机号码或者输入194+分机号码1+分机号码2+...来实现电话会议。

使用话机编程操作说明

如果用户在没有配置电脑的情况下，可以按下列方式对功能进行设置，但只能满足部分功能，全部实现必须在电脑上设置方可满足。

操作步骤：

1、正确安装：

按随机使用手册的要求，正确安装系统。

2、板极设置：

必须在话务总机（8000端口）上进行编程，首先初始化机器，输入“*000*123#”，设置用户板的数量：“*104*5#”。

注：系统默认字头“8”类别“本局1”号长为“3”不用重新设置。

3、分机等级设置：*300*1*008#（8008等级为“特权用户”）

*300*3*011#012#013#...027#（8011—8027等级为“国内长途”）

4、设置限拨号字头 *113*03*168*0*10*0*0#（在市话字头表里）

5、中继组号设置：*208*4*02#，（中继第2条为2组）

用户组号设置：*303*4*008#（8008用户为2组）

6、国内长途字头设置：*105*13*0*0*0*0*0*0#

IP字头设置：*112*17951#

注：话机编程，无法实现加发功能，只能在话务软件中进行操作，方可实现。

7、内线分机限时设置：*114*1*40#

呼入限时设置：*114*2*40#

市话限时设置：*114*3*40#

郊县限时设置：*114*4*40#

移动限时设置：*114*6*40#

国内限时设置：*114*7*40#

8、分机第二等级设置：*316*8*011*012*013*027#

时段设置：*110*1*0800*1700*1#（第一时段）

*110*2*1700*0800*2#（第二时段）

9、分机本地提机设置：*306*1#

来电显示设置：*305*1#

二、操作举例 2

某信息公司共有 36 部分机，向电信申请了 6 条电信线路（共有 6 个电话号码）。

信息台的需求：

- 1、要求将 6 条电信线路的号码对外公布其中的一个号码 8886666，客户只需拨打 8886666；
- 2、36 个分机依次排序工作，让信息小姐能均匀的接听电话；
- 3、所有呼入通话限时 10 分钟；
- 4、所有分机禁止呼出及互拨；
- 5、分机号码为 6001~6036；
- 6、36 部分机均带来电显示。

需求分析：

- 、为了实现对外公布一个电话的需要，首先向电信部门申请 8886666 有呼叫转移功能，同时还支持连续转移的功能；
- 、本机配置应有 2 块中继板，至少 5 块用户板，至少一块来电显示板。即用户 40 路、中继 8 路、8 路来电显示板壹块；
- 、满足上述要求，用户必须配置电脑话务台。

操作步骤：

1、正确安装：

按随机使用手册之要求，正确安装系统，配置电脑，并进行正确安装话务软件；

2、板极设置：

根据系统配置情况，在电脑上设置相应的板极参数后下载；

3、中继设置：

在中继参数里，把“转接 1”改为“转接”关闭第 7、8 条中继。由于外线只接了 6 条，故不用的中继端必须关闭；

4、遇忙转移设置：

在分机参数里，把遇忙转移栏设置好，设置遇忙转移既前面一部分机正在工作，外线进来时自动选择到这部分机工作；如果所选的这部分机也在工作，则再选择下一部分机进入工作。

例 如 :6001 遇忙转移这栏填的是 6002 ,而 6002 这栏填的是 6015 ,6015 又填的是 6008...

如果 6001 , 6002 , 6015 都在工作 , 那系统将自动转接到 6008。

5、通话限时设置：

在主界面[选项]/[系统参数]栏中，将通话限时参数的最后一项“呼入限时”时间改为“600”秒即可

6、本机字头设置：

增加新字头，为设置分机号码作准备：

点击[系统导航]/[本机字头]。点击“+”增加键，在字头表最底部会有新的一栏添加；在本机字头一栏设为“6”，本机类别一栏设为“本局 1”，号长一栏设为“3”，其它不变；

将分机号码设置成按用户需要的那样，并将没有接上电话的分机端口关闭：

点击[系统导航]/[分机参数]设定弹性编码，将弹性编码“6037、6038、6039”对应的开关一栏置“OFF”，其它全部置于“ON”，且字头选中“6”，然后下载弹性号码即可。

7、对分机的依次排序工作进行设置：

在分机参数设置里，把“排队开关”“排队标志”均置于“ON”，然后到中继参数里面的“转移开关”全部置“ON”，连选方式这一栏的第一条中继设为“连选方式”，其他的设为“被连选方式”。

以上设置全部下载完毕后，即可实现所要求。

使用话机编程操作说明

如果用户在没有配置电脑的情况下，可以按下列方式对功能进行设置，但只能满足部分功能，全部实现必须在电脑上设置方可满足。

操作步骤

1、正确安装：

按随机使用手册之要求，正确安装系统。

2、板极设置：

必须在话务总机（8000 端口）上进行编程，首先初始化机器，输入“*000*123#”，设置用户板的数量：“*104*5#”。

外线号码 8886666 需要电信部门呼叫转移功能且能实现连续转移的支持。

3、遇忙转移设置：

在需要遇忙转移的分机上提机听拨号音，拨 156+遇忙时要转移的分机号码，听证实音，挂机后则完成设置。

4、通话呼入限时设置：*114*2*10#（通话限时时间 10 分钟）

5、分机等级设置：*300*12#

6、来电显示功能设置：*305*1#

7、字头“6”的设置：*105*21*6*3*0*0*0#

分机弹编的设置：*301*0*21*001#，*301*1*21*002#，*301*2*21*003#，...
*301*35*21*036#

8、排队功能设置：*317*1*001#，*317*1*002#...*317*1*036#

设置好排队功能后的分机还须输入 1528 进入排队状态，才能实现该功能。

三、操作举例 3

某机关单位共 42 部分机用户，共 4 条电信线路（举例中电信线路以 1—4 号命名）。

机关单位的要求：

1、分机号码为 3001~3042；

2、所有分机用户都不能拨打长途电话，但能实现来电显示；

3、3001~3009 分机对应 1—2 号中继线；3010~3022 分机对应 3 号中继线，其他分机对应 4 号中继线；

4、各用户均拥有 4 位数字组成的帐号及密码；

5、当用户帐号只剩下 2 元钱时不能拨打外线；

6、分机拨“6”后打市话电话。

需求分析：

、按上述需求，须提供的机器配置至少有 6 块用户板，1 块中继板，1 块来电显示板（要实现来电显示功能的用户，必须配有来电显示板）。即用户 48 路、中继 4 路、



8 路来电显示板壹块；

、满足上述要求，建议用户配置电脑话务台。

操作步骤：

1、正确安装：

按随机使用手册之要求，正确安装系统，配置电脑，并进行正确安装话务软件；

2、板极设置：

根据系统配置情况，在电脑上设置相应的板极参数后下载；

3、分机号码设置：

增加新字头：

点击[系统导航]/[本机字头]。点击“+”增加键，在字头表最底部会有新的一栏添加；在本机字头一栏设为“3”，本机类别一栏设为“本局1”，号长一栏设为“3”，其它不变；

将分机号码设置成按用户需要的那样，并将没有接上电话的分机端口关闭：

点击[系统导航]/[分机参数]设定弹性编码，将弹性编码“3043、3044、3045、3046、3047、3048”对应的开关一栏置“OFF”，其它全部置于“ON”，且字头选中“3”，然后下载弹性号码即可。

4、出局号的设置：

本机字头里，将6字头的“类别”改为“本地出局”，号长“0”，延时“0”，路由1为“0”，路由2为“0”。

注意：以后拨“6”或“0”均可出局，如果只能拨“6”出局，则删除“0”字头这一栏即可，以上参数设定完毕后下载。

5、等级及组号设置：

在分机参数里，把“等级一”改为“市话”，然后来电显示这一栏全部置“ON”；分机参数，把分机“3001~3009”后面组号改为“1”；“3010~3022”组号改为“2”，“3023~3042”组号改为“3”，在中继参数里设置，对应的1-2号中继后面组号改为“1”，对应3号中继后面组号改为“2”，对应4号中继后面组号改为“3”；

6、押金设置：

进入[系统导航]/[计费系统]/[用户设置]，输入用户名称，用户类型改为押金用户，在允许透支额输入框中输入“-2”；点击增加帐号，输入四位数数字帐号。完成输入后，帐号用户必须在话机上，输入帐号的密码，否则帐号无效。

具体操作：帐号用户在系统内的任意分机上输入“1581+帐号+设定的密码”来设定密码。

注意：帐号在电脑话务台上操作，而密码只能在话机上操作（帐号，密码都只能为四位）；当话费剩下2元时，如果该帐号继续通话，系统无法对其进行拆线。

使用话机编程操作说明

如果用户在没有配置电脑的情况下，可以按下列方式对功能进行设置，但只能满足部分功能，全部实现必须在电脑上设置方可满足。

操作步骤：

1、正确安装：

按随机使用手册之要求，正确安装系统。

2、板极设置：

必须在话务总机（8000 端口）上进行编程，首先初始化机器，输入

“*000*123#”，设置用户板的数量 *104*6#

- 3、分机等级： *300*8# 设置所有分机的等级为市话
- 4、来电显示设置：*305*1# 设置所有分机具有来电显示功能
- 5、字头设置： *105*213*3*0*0*0# 设置“3”字头
- 6、弹性编码的设置： *301*0*21*001# *301*1*21*002#
*301*2*21*003#... *301*41*21*042#

将分机号码设置（修改）成满足用户需要的分机号码。

- 7、用户分组设置：*303*1*001#002#003#...009#
*303*2*010#011#012#...022#
- 8、中继分组设置：*208*1*01#02# *208*2*03#
- 9、帐号的密码设置：1581+帐号+密码
注意：帐号只能在电脑话务台上设置，帐号的密码只能在话机上设定。
- 10、字头“6”的设置：*105*13*6*0*0*0#
注意：如果不需要拨“0”出局，只能拨“6”出局，则删除“0”字头，
*105*13*0*0#。

附录一：SS 型后面板接线示意图（2U 机箱）

打印口



主机板



中继板



中继板



来显板



中继板



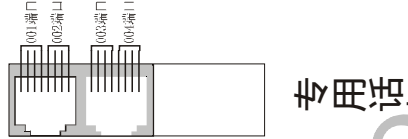
中继板



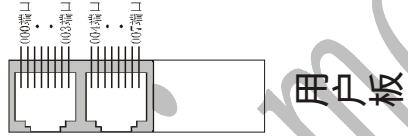
来显板



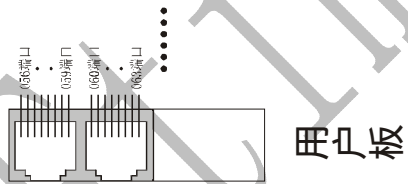
指令板



专用话机板



用户板



用户板

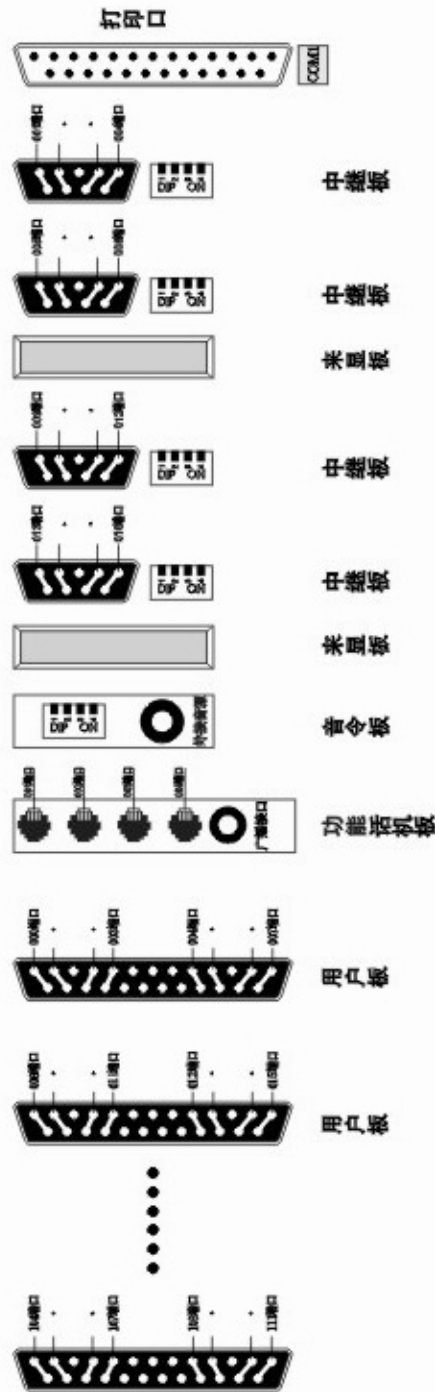


电源开关 220V输入





附录二：ST型后面板接线示意图



特别提醒：

本用户操作指南是针对某一版本而书写的，用户在使用中也许会有与实际操作不相符的地方，敬请谅解。如有问题，请致电 0571—87169911 谢谢合作！